

# **REFERAT Social-, Sundheds- og Beskæftigelsesudvalget d. 12-06-2019**

**Mødedato** Onsdag d. 12. juni 2019 kl. 16:00

**Mødested** Byrådssalen og Udvalgsværelse 2

## Indholdsfortegnelse

Dialogmøde med MED-udvalg niveau II Social & Sundhed.....	3
Lukket: Dialogmøde med Ældrerådet.....	4
Sundheds- og Akuthus - status.....	5
Fælles Tandpleje: Orientering.....	8
Tilsyn i plejeboliger, gæstestuer og hjemmesygepleje i Lemvig Kommune 2018.....	10
Psykiatrien i Nordvest - status.....	12
Budgetopfølgning 31.05.2019 Handicap & Psykiatri-området.....	14
Orientering fra formanden.....	15
Meddelelser.....	16
Lukket: Budget 2020.....	17

# **Punkt 1: Dialogmøde med MED-udvalg niveau II Social & Sundhed**

00.15.00-G07-2-18

## **Resume**

Der afholdes dialogmøder med MED-udvalg niveau II Social & Sundhed to gange om året.

## **Sagsfremstilling**

Social- og Sundhedsudvalget afholder dialogmøde med MED-udvalg niveau II Social & Sundhed onsdag den 12. juni 2019 kl. 16.00 i Byrådssalen, suppleret med ledere og medarbejderrepræsentanter.

Medarbejderrepræsentanter vil orientere om følgende emner:

- Rekruttering, uddannelse og fastholdelse ved lederne sekundrert af medarbejderrepræsentanter.
- Samarbejde med anden kommune ved Tandplejen og Lemvig Centralkøkken.
- Dokumentation i relation til ambitionsniveau.

## **Lovgrundlag**

Indgår som en del af de overordnede styringsværktøjer i Lemvig Kommune.

## **Økonomi**

Ingen.

## **Andre konsekvenser**

Ingen.

## **Direktøren for Social/Sundhed & Arbejdsmarked indstiller,**

- At emner fra MED-udvalget drøftes.

## **Beslutning**

Temaerne drøftet samt status på tilsynsrapporterne fra Labyrinten.

## **Punkt 2: Lukket: Dialogmøde med Ældrerådet**

00.30.00-000-15-12

## Punkt 3: Sundheds- og Akuthus - status

29.30.00G01-2-17

### Resume

I forbindelse med udviklingen af Sundheds- og Akuthus Lemvig har Social- og Sundhedsudvalget ønsket en orientering vedrørende potentielle kommunale funktioner i huset, ledige kvadratmeter samt tidsplan for den forestående byggeproces.

### Sagsfremstilling

Prioriteringsliste - kommunale funktioner

Der har i foråret 2019 været gennemført en borgerinddragelsesproces i forbindelse med Sundheds- og Akuthus Lemvig. Input fra processen indarbejdes i en kommende vision for huset som forlægges til politisk behandling i august 2019. Drøftelser med borgere i processen har haft indvirkning på overvejelser i forbindelse med udarbejdelse af listen over mulige kommunale funktioner i sundhedshuset.

Overordnet planlægges der ud fra et princip om fleksibel brug af lokaler i sundhedshuset. Det betyder, at lokaler i videst muligt omfang skal kunne multianvendes af flere aktører, både i og udenfor almindelig arbejdstid.

Der planlægges en række fællesfaciliteter i huset. Faciliteter som skal kunne anvendes af alle husets aktører. Herunder blandt andet:

- Lokaler med videokonferenceudstyr (gør det muligt at have videomøder med bl.a. specialister)
- Café-/receptions-/ankomstområde som indbyder til ophold og guider til funktioner i huset (mødested)
- Fælles medarbejderfaciliteter - eksempelvis frokoststue, mødelokaler, omklædningsfaciliteter

Administrationen i Lemvig Kommune har udarbejdet et forslag til en prioriteringsliste over mulige kommunale tilbud i sundheds- og akuthuset.

Oversigten er ikke udtryk for hvad der aktuelt er af ledige kvadratmeter på matriklen til etablering af nye tilbud, men tager afsæt i hvilke kommunale aktiviteter, der forventes at have det største potentiale for synergi med andre kommunale eller regionale funktioner i huset. Enten fagligt eller i borgerperspektiv.

Prioriteret liste over kommunale funktioner:

- Genoptræning, inkl. hjerterehabilitering (Tilbud og arbejdspladser er i huset i dag)
- Sundhedsfremme og forebyggelse (alle tilbud samt arbejdspladser)
- Patientforeninger og frivillige sundhedsaktører - borgerrettede aktiviteter (fleksibel brug af kommunale faciliteter/lokaler - evt. mulighed for mindre lokale til patientforeninger)
- Sår- sygeplejeklinik (behandlerrum og arbejdsplads)
- Handicap & Psykiatri - tilbud (samtale- og møderum, lokaler med fleksibel brug)
- Tilbud fra sundhedsplejen (fleksibel anvendelse af lokaler)
- Udstilling af små hjælpemidler/teknologiudstilling
- Alkohol og stofbehandling (har samtalelokale i huset i dag)
- Høreopdag (har lokale i huset i dag)

### Døgntilbud

- Alparken døgnehilberingspladser (samdrift med et eventuelt nyt kommunalt neurologitilbud og med neurologisk sendeafsnit i Lemvig (S14))

Disponible lokaler i Sundheds- og Akuthus Lemvig

Både i region og kommune arbejdes der aktuelt med at få afdækket behovet for lokaler/kvadratmeter, og se på muligheder for fleksibel brug af lokaler på tværs af funktioner.

Regionen har som ejer af bygningerne tilknyttet en ekstern arkitekt til udvikling af de fysiske rammer. Det er samme arkitekt som i 2015 udarbejdede helhedsplan for regionshospitalet i forbindelse med tilskud til etablering af Akuthus Lemvig. Arkitekten skønner på nuværende tidspunkt, at der er følgende ledige lokaler på matriklen:

Plan 1 (indgangsniveau)

Ingen ledige lokaler når følgende funktioner er etableret:

- Klinik for Almen Medicin med tilhørende birum
- Akutklinik med tilhørende birum
- Røntgen
- Laboratorium/blodprøvetagning
- Vagtlæge
- Akutbil/Læge
- Kommunal Sygepleje- og sårklinik
- Fællesreception
- Fælles frokoststue/Kantine
- Fælles mødelokale med videokonferenceudstyr

Plan 2:

Ingen ledige lokaler. Etagen anvendes af Neurologisk sengeafsnit (S14).

Plan 3:

Lemvig Kommune lejer i dag lokaler på plan 3 til genoptræning og hjerterehabilitering svarende til netto 272 m<sup>2</sup>. Derudover lejer kommunen lokaler til stof- og alkoholbehandling samt audiologopæd (3 lokaler i alt). Der er i dag ledige lokaler svarende til netto i alt 223 m<sup>2</sup>. De øvrige lokaler på plan 3 benyttes i dag blandt andet til depot, møde- og jordemoderfunktion.

Regionen er indstillet på at frigøre lokaler på plan 3 således, at Lemvig Kommune kan udvide det nuværende lejemål til et sammenhængende bruttoareal på godt 1000 m<sup>2</sup>.

Bygning 6A og 6B (tidligere køkkenbygning)

Bygning 6A og 6B står i dag ledige. Disse to bygninger kan enten ombygges eller nedrives for nybyggeri.

Øvrige bygninger

Der er på nuværende tidspunkt ikke vurderet på muligheder i forhold til øvrige bygninger på matriklen.

Helhedsplan

Med afsæt i de politiske beslutninger siden 2015 og borgerinddragelsesprocessen, er arkitekten bestilt til at udarbejde en revideret helhedsplan for Sundheds- og Akuthuset. I forbindelse med helhedsplanen har Lemvig Kommune ønsket at der udarbejdes forskellige scenarier for etablering af kommunale funktioner på matriklen. Både i forhold til etablering i nuværende bygninger og ved etablering i eventuelt nybyggeri. Helhedsplanen forventes politisk behandlet i oktober 2019. Regionen arbejder på en beskrivelse af renoveringsbehovet i de nuværende bygninger.

Tidsplan for byggeproces

Arkitekten har udarbejdet en tidsplanen for byggeprocessen. Tidsplanen tager udgangspunkt i frister for etablering af Klinik for Almen Medicin og Akutklinikken. I forbindelse med udarbejdelse af en revideret helhedsplan vil der blive beskrevet scenarier for etablering af de kommunale funktioner i sundhedshuset, med hertilhørende detaljeret tidsplan.

## **Lovgrundlag**

Sundhedsloven.

## **Økonomi**

Der er med Lemvig Kommunes budget 2019 og 2020 afsat samlet 15 mio. kr. til etablering af Sundheds- og Akutshus Lemvig.

Økonomi og HR har ingen yderligere bemærkninger til økonomien på nuværende tidspunkt.

## **Andre konsekvenser**

Ingen.

## **Direktøren for Social/Sundhed & Arbejdsmarked indstiller,**

- At udvalget drøfter prioritering af kommunale funktioner i Sundheds- og Akuthus Lemvig.
- At udvalget tager regionen orientering om disponible lokaler i Sundheds- og Akuthus Lemvig til efterretning.

## **Beslutning**

Drøftet og taget til efterretning.

## **Bilag**

Prioriteret liste - kommunale funktioner\_sundhedshus Lemvig Kommune 07.06.2019

Plantegning\_sundhedshus lemvig\_juni2019

Tidsplan\_sundhedshus\_Lemvig\_juni 2019

## Punkt 4: Fælles Tandpleje: Orientering

29.15.00-A00-6-19

### Resume

Lemvig og Holstebro Kommune har siden 15. maj 2017 afprøvet en forsøgsordning med fælles overtandlæge. Forsøgsordningen udløb pr. 31. december 2018, og Kommunalbestyrelsen i Lemvig Kommune og Byrådet i Holstebro Kommune besluttede i december 2018, at samarbejdet gøres permanent, og at der skal indgås en samarbejdsaftale om fælleskommunal tandpleje mellem kommunerne.

I beslutningen indgår, at Lemvig Kommune er ansættelsesmyndighed for det samlede personale, således at personalet i Holstebro Kommune skal virksomhedsoverdrages til Lemvig Kommune.

På den baggrund arbejder forvaltningerne i Lemvig og Holstebro kommuner pt. med at skabe et grundlag for sammenlægningen. Der fremlægges en status til udvalgenes orientering.

### Sagsfremstilling

Formålet med en sammenlægning af tandplejerne i Lemvig og Holstebro kommuner er at understøtte en fortsat høj faglig standard på tandplejeområdet, ligesom at brugerne sikres en høj kvalitet i opgaveløsningen.

Visionen er, at den fælles tandpleje vil skabe merværdi i forhold til:

- Udveksling af personale (udnytte kompetencer, styrke fagligheden).
- Øget fleksibilitet ved fravær og spidsbelastninger med udveksling af personale.
- Faglig sparring og opkvalificering på tværs af klinikkerne.
- Ledelsesudvikling.
- Effektivisering af arbejdsgange.
- Omsorgstandplejen og specialopgaver i øvrigt.
- Kommunikation og styrket profil.

#### Proces og inddragelse

Der er allerede etableret en række processer på relevante opgaveområder, som skal være med til at sikre et kvalificeret og bæredygtigt grundlag for sammenlægningen. Der er fokus på åbenhed, medarbejdernes ejerskab og organisatorisk forankring.

Det er også centralt med inddragelse i organisationerne for at sikre medarbejdernes indflydelse, hvorfor MED-systemet på alle niveauer inddrages.

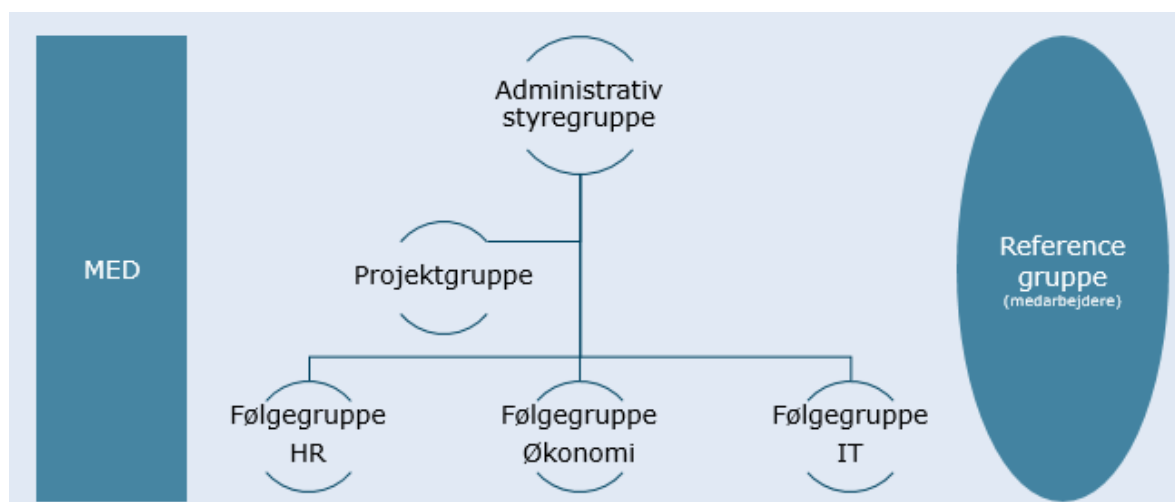
Herudover afvikles der løbende personalemøder, ligesom der udsendes månedlige nyhedsbreve til medarbejderne med orientering om, hvad der sker i processen og med mulighed for at give sit besyv med.

#### Projektorganisering

Arbejdet med etablering af en fælles tandpleje er organiseret i en projektmodel med styregruppe og projektgruppe. Der arbejdes på 3 opgavefelter:

- HR/personale
- Økonomi
- IT

Følgegrupperne, som er bemandet med medarbejdere fra begge kommuner, er i gang med at afdække og kortlægge områderne, så der kan skabes et grundlag for de bedst mulige løsninger til gavn for de medarbejdere, som er berørte af sammenlægningen.



Den videre proces og tidsplan

Ud over arbejdet i de 3 følgegrupper arbejdes der med udkast til en samarbejdsaftale, ligesom der skal tages stilling til den fremadrettede organisering af tandplejen.

August

- Fælles personalemøde
- Lokal-MED
- MED2/F-MED
- Hoved MED

September/oktober

- Politisk beslutningsproces

November

- Personaleproces (og virksomhedsoverdragelse)

2020

- Fælles tandpleje træder i kraft

## **Lovgrundlag**

Etablering af en fælleskommunal tandpleje for Lemvig og Holstebro Kommuner sker i henhold til: Sundhedslovens § 127-134 om tandpleje til børn og unge, omsorgs- og specialtandpleje Kommunestyrelsesloven.

## **Økonomi**

Der kan forventes engangsudgifter til etablering af den fælles tandpleje.

En samlet vurdering af økonomien for sammenlægningen vil blive fremlagt i forbindelse med forslag til samarbejdsaftale i efteråret 2019.

## **Andre konsekvenser**

Ingen.

## **Direktøren for Social/Sundhed & Arbejdsmarked indstiller,**

- At orientering om fælles tandpleje tages til efterretning.

## **Beslutning**

Til efterretning.

# Punkt 5: Tilsyn i plejeboliger, gæstestuer og hjemmesygepleje i Lemvig Kommune 2018

16.00.47K09-1-07

## Resume

Der gennemføres hvert år 1 uanmeldt kommunalt tilsyn ved pleje- og gæsteboliger. Styrelsen for Patientsikkerhed gennemfører risikobaserede tilsyn efter deres vurdering. Der er ingen steder fundet graverende fejl.

## Sagsfremstilling

Ifølge Lov om Social Service skal der årligt gennemføres tilsyn i forhold til plejeboliger:

- Et uanmeldt kommunalt tilsyn.
- Et tilsyn på udvalgte ældrecentre gennemføres af Styrelsen for patientsikkerhed (tidligere Embedslægeinstitutionen).

En gang årligt skal der udarbejdes en samlet rapport vedrørende de gennemførte tilsyn. Redegørelsen offentliggøres og behandles af Social- og Sundhedsudvalget og Ældrerådet får redegørelsen til drøftelse og høring. Styrelsen for patientsikkerhed har medio maj ikke fremsendt samlet rapport over tilsyn 2018. Grundet tidspunktet på året, er der valgt at sende en rapport med kommunale tilsyn og et enkelt tilsyn udført af Styrelsen for Patientsikkerhed, Embedslægerne Nord til politisk behandling.

I rapporten er konklusionerne på de enkelte tilsyn beskrevet, og der er udarbejdet særskilt rapport for hvert tilsyn. Der er endvidere udarbejdet en beskrivelse af sagsforløbet i forbindelse med Styrelsen for Patientsikkerhed.

Uanmeldt kommunalt tilsyn

De uanmeldte kommunale tilsyn er gennemført af udviklingspsykiateren.

En samlet konklusion for de uanmeldte kommunale tilsyn er, at der generelt er tilfredsstillende forhold inden for tilsynets ramme – med den bemærkning, at der ved tre besøg er fundet forhold, hvor der skal fokuseres på dokumentation.

Tilsyn, gennemført af Styrelsen for patientsikkerhed

Styrelsen for Patientsikkerhed har et årstema, som i 2018 var medicinering og overgange i patientforløb.

Styrelsen for Patientsikkerhed har i 2018 og indtil ultimo januar 2019 gennemført i alt 3 tilsynsbesøg følgende steder:

- Oktober 2018 :Hjemmesygeplejen Lemvig-området
- December 2018: Alparken, Dag- og Døgnrehabilitering
- Januar 2019: Bækmarksbro Pleje- og Daghjem

Konklusionen for alle tre tilsyn var: Mindre problemer af betydning for patientsikkerheden.

## Lovgrundlag

Lov om social service § 151 samt kommunens tilsynspolitik inden for ældreområdet.

## Økonomi

Ingen.

## Andre konsekvenser

Ingen, idet de aktuelle områder har fulgt op på beskrevne forhold.

## Direktøren for Social/Sundhed & Arbejdsmarked indstiller,

- At Tilsyn i plejeboliger, gæstestuer og hjemmesygepleje i Lemvig Kommune 2018 sendes til høring i Ældrerådet.
- At Tilsyn i plejeboliger, gæstestuer og hjemmesygepleje og høringssvaret sendes til Kommunalbestyrelsen via Økonomi- og Erhvervsudvalget til godkendelse.

## Beslutning

Sagen sendes i høring i Ældrerådet og videresendes efterfølgende til Kommunalbestyrelsen via Økonomi- og Erhvervsudvalget.

## Bilag

1. Samlet beskrivelse af alle tilsyn inden for Ældre- og Sundhedsområdet 2018

2. Uanmeldt kommunalt tilsyn - Alparken
3. Uanmeldt kommunalt tilsyn - Bækmarksbro Pleje- og Dag hjem
4. Uanmeldt kommunalt tilsyn - Bøvling Ældrecenter
5. Uanmeldt kommunalt tilsyn - Harboøre Omsorgscenter
6. Uanmeldt kommunalt tilsyn - Havfjord
7. Uanmeldt kommunalt tilsyn - Klinkby Bo- og Dagcenter
8. Uanmeldt kommunalt tilsyn - Lemvig
9. Uanmeldt kommunalt tilsyn - Østerbo
10. Tilsyn ved Styrelsen for Patientsikkerhed - Alparken
11. Tilsyn ved Styrelsen for Patientsikkerhed - Hjemmesygeplejen Lemvig
12. Tilsyn ved Styrelsen for Patientsikkerhed - Bækmarksbro Pleje- og Dag hjem

## Punkt 6: Psykiatrien i Nordvest - status

00.01.00-P22-5-17

### Resume

Psykiatrien i Nordvest har for perioden 1. juni 2018 - maj 2019 foretaget en opgørelse over indskrevne borgere på de kommunale pladser, fordelt på de tre kommuner med angivelse af antal borgere, antal dage indskrevet og antal overnatninger.

### Sagsfremstilling

Region Midtjylland og de 3 nordvestjyske kommuner Holstebro, Struer og Lemvig besluttede i 2017 at etablere Psykiatrien i Nordvest, som er en ny fælles samarbejdskonstruktion for mennesker med psykisk sygdom/psykisk sårbarhed. Psykiatrien i Nordvest åbnede dørene for indskrivning af borgere den 1. juni 2018.

Psykiatrien i Nordvest består af et samarbejde mellem eksisterende indsatser, nye fælles indsatser samt 5 regionale og 3 tværkommunale ambulante pladser, der blev etableret i Center for Sundhed i Holstebro.

Visionen for Psykiatrien i Nordvest er at gå nye veje for at skabe en mere helhedsorienteret indsats for borgere med psykisk sårbarhed/psykisk sygdom.

Visionen kobler sig dermed op på den nuværende Sundhedsaftales vision om "Mere sundhed i det nære – på borgerens præmisser" og formuleres som "En tidlig indsats af høj kvalitet i nærområdet".

Visionen spiller også godt sammen med den kommende Sundhedsaftale 1. juli 2019-2023, der taler om prioritering af "den nære psykiatri", blandt andet med vægt på voksne med svær psykisk sygdom.

De overordnede mål med Psykiatrien i Nordvest er især at:

- Forebygge indlæggelser og genindlæggelser på de stationære sengepladser i Regionspsykiatrien.
- Fungere som overgangsløsning mellem indlæggelse på stationære sengepladser og eget hjem.
- Give borgerne en nem, tilgængelig og hurtig adgang til hjælp.
- Flest mulige borgere hjælpes til at komme sig og have et aktivt og deltagende liv.

Psykiatrien i Nordvest har for perioden 1. juni 2018 - maj 2019 foretaget en opgørelse over indskrevne borgere på de kommunale pladser, fordelt på de tre kommuner med angivelse af antal borgere, antal dage indskrevet og antal overnatninger.

For Lemvig Kommune er der desuden en fordeling på køn og alder.

Kommune	Antal borgere	Antal dage indskrevet	Antal overnatninger
Lemvig	6	38	30
Struer	4	58	36
Holstebro	36	440	325
I alt	46	536	391

#### Køn

Mænd	3
Kvinder	3
I alt	6

#### Alder

18-40 år	3
41-60 år	3
I alt	6

Psykiatrien i Nordvest afholdte den 15. maj 2019 et dialogmøde med deltagelse af Region Midtjylland, de 3 kommuner samt repræsentanter for praksislæger/praksislægekonsulenter samt brugerorganisationerne SIND og Bedre Psykiatri. Dialogmødet havde til formål at sætte fokus på:

- Fortællingen om Psykiatrien i Nordvest.
- Udbredelsen af kendskab og hidtidige erfaringer.
- Udviklingsperspektiverne for Psykiatrien i Nordvest.

Følgegruppen for Psykiatrien i Nordvest bestående af blandt andre chefer fra de 3 kommuner og Regionspsykiatrien Vest, vil samle op på dialogmødet, drøfte den videre proces og formulere en indstilling til Styregruppen, bestående af direktørerne for psykiatriområdet i de 3 kommuner og Region Midtjylland.

## **Lovgrundlag**

Serviceoven § 82.

## **Økonomi**

Økonomi & HR har ingen bemærkninger.

## **Andre konsekvenser**

Ingen.

## **Direktøren for Social/Sundhed & Arbejdsmarked indstiller,**

- At orientering om Psykiatrien i Nordvest tages til efterretning.

## **Beslutning**

Til efterretning.

## **Bilag**

Pjece til borgere og pårørende - maj 2019

Pjece til fagprofessionelle - maj 2019

# Punkt 7: Budgetopfølgning 31.05.2019 Handicap & Psykiatri-området

00.30.14A00-1-19

## Resume

Budgetopfølgning på Handicap & Psykiatri-området.

## Sagsfremstilling

Med baggrund i budgetopfølgningen pr. 31. marts 2019 blev Myndighedsopgaven på Handicap & Psykiatri-området identificeret som et område med forhøjet risiko.

Myndighedsopgaven på Handicap & Psykiatri-området

Ved opfølgningen pr. 31. marts 2019 var der et forventet merforbrug på 3,176 mio. kr.

Opfølgningen pr. 31. maj 2019 viser, et forventet merforbrug på 4,478 mio. kr., hvilket betyder en stigning på 1,302 mio. kr.

Stigningen skyldes:

- tilgang af STU-elever (0,252 mio. kr.)
- teknisk korrektion af takster (1,050 mio. kr.)

Den tekniske korrektion skulle have været med ved budgetopfølgningen pr. 31. marts 2019, derfor er den faktiske stigning i merforbruget de 0,252 mio. kr.

## Lovgrundlag

Lov om kommunernes styrelse.

## Økonomi

For området er der et samlet merforbrug på 4,478 mio. kr.

Servicerammen vil blive påvirket negativt med samme beløb.

Ved overskridelse af rammen, er der i Finansloven vedtaget en særlig straffemekanisme for 2019, der forenklet går ud på, at hver gang Lemvig Kommune overskrider rammen med 1 kr., vil kommunen blive pålagt en straf på 0,60 kr., og de øvrige kommuner vil blive pålagt en straf på 0,40 kr. af overskridelsen. Det er derfor ekstra vigtigt, at Lemvig Kommune overholder rammen for serviceudgifter i 2019.

Økonomi og HR udtaler, at der ikke er budgetmæssig dækning for merforbruget.

## Andre konsekvenser

Ingen.

## Direktøren for Social/Sundhed & Arbejdsmarked indstiller,

- At budgetopfølgning pr. 31. maj 2019 godkendes.
- At budgetopfølgningen sendes til godkendelse i Økonomi- og Erhvervsudvalget.

## Beslutning

Anbefales og videresendes til Økonomi- og Erhvervsudvalget.

## Bilag

Budgetopfølgning pr. 31.05.2019 HP køb og salg

## **Punkt 8: Orientering fra formanden**

00.22.04-A00-1-19

### **Sagsfremstilling**

Orientering fra formanden.

### **Beslutning**

Intet.

Karl Balleby Jensen og Troels Skovmose deltog ikke i sagens behandling.

## **Punkt 9: Meddelelser**

27.00.00-I00-1-17

### **Sagsfremstilling**

- Svar på udvalgets henvendelse til Region Midtjylland vedrørende lægeklikkers overholdelse af aftaler i overenskomst om almen praksis.

### **Direktøren for Social/Sundhed & Arbejdsmarked indstiller,**

- At meddelelsen tages til efterretning.

### **Beslutning**

Taget til efterretning.

- Projekt med dyrehold.
- Åbent hus hos Sundhedsfremme og Forebyggelse mandag den 24. juni 2019 kl. 15-17, Bøgelundvej 50, Bonnet, 7620 Lemvig.
- Hjemmeside - ny fane om Sundhed, herunder Sundheds- og Akuthus.
- Anvendelse af loftlifte.
- Lægeklinikken i Bøvling.
- Husleje i plejefamilier.

Karl Balleby Jensen og Troels Skovmose deltog ikke i sagens behandling.

### **Bilag**

Brev fra Lemvig Kommune

Brev til Lemvig Kommune - svar på henvendelse

## **Punkt 10: Lukket: Budget 2020**

00.30.10P19-1-18