

# REFERAT Teknik- og Miljøudvalget d. 08-11-2021

**Mødedato** Mandag d. 08. november 2021 kl. 14:00

**Mødested** Udvalgsværelse 3

## Indholdsfortegnelse

Endelig vedtagelse af Lemvig Kommuneplan 2021-2033.....	3
Godkendelse af forslag til lokalplan 223 - boligområde ved Søglimt og Søkig, som delvis erstatter l	7
Endelig vedtagelse - Lokalplan nr. 217 for PtX-anlæg ved Ramme samt tillæg nr. 25 til kommunapl	9
Opstart på udarbejdelse af ny lokalplan 229 for sommerhusområde - Vejlbj nordøst.....	12
Opstart på udarbejdelse af ny lokalplan for butiksområde ved Lemvigvej i Harboøre.....	15
Opstart på udarbejdelse af plangrundlag for et PTX-anlæg ved Volder Mark.....	17
Statslig udgiftsramme til områdefornyelse.....	19
Frivillige nedrivninger pr. d. 8. november 2021.....	21
Godkendelse af takster for Lemvig Havn, Lemvig Marina og Thyborøn Havn 2022.....	23
Orientering om afgørelse fra Planklagenævnet - telemast Nissumvej 34.....	25
Midlertidig miljøgodkendelse af ophugning af fiskekutter på Nordsøkaj, Thyborøn Havn.....	26
Midlertidig tilladelse til udvidet skydetid på Nees-Bøvling-Lemvig Jagtforenings skydebaner.....	27
Ansøgning om frigivelse af anlægstilskud - Thyborøn-Agger Færgefart.....	28
Udpegninger til råd og nævn.....	29
Ledelsesafrapportering pr. 30. september 2021 for Teknik- og Miljøudvalgets område.....	31
Orientering fra udvalgsformanden og afdelingen.....	32
Underskriftsside.....	33

# Punkt 1: Endelig vedtagelse af Lemvig Kommuneplan 2021-2033

01.02.03P15-1-20

## Resume

Kommunalbestyrelsen har den 27. januar 2021 besluttet at sende forslag til Lemvig Kommuneplan 2020-2032 i offentlig høring. Høringen sker på baggrund af en beslutning om en delvis revision af Lemvig Kommuneplan 2017-29. Temaet "Klima" blev tidligere besluttet udskudt grundet fremtidig indarbejdelse i klimaplan i regi af DK2020. Staten har efterfølgende stillet betingelser om at dele af Klimatemaet alligevel medtages. Forslag til Lemvig Kommuneplan 2020-2032 har gennemgået den lovpligtige offentlige høring og fremsættes nu til endelig vedtagelse.

## Sagsfremstilling

Kommunalbestyrelsen besluttede med vedtagelse af Planstrategi 2020 den 29. april 2019, at Lemvig Kommuneplan skal revideres delvis. Beslutningen foretages jf. Planlovens § 23a som beskriver, at kommunerne skal beslutte, at enten revidere kommuneplanen i sin helhed, eller at der foretages en revision af kommuneplanens bestemmelser for særlige emner eller områder i kommunen, og hvilke dele af kommuneplanen, der gennedtages for en ny 4-årig periode.

Med vedtagelse af Planstrategi 2020 besluttedes det, at revision af Lemvig Kommuneplan skulle bestå af temaerne:

- Natur & Landskab
- Landsbyer, konsekvensområder og cykelstier
- Turisme
- Klima

Den 27. januar 2021 besluttede Kommunalbestyrelsen at sende forslag til Lemvig Kommuneplan 2020-2032 i offentlig høring uden temaet "Klima", da der blev vurderet, at være et stort overlap mellem indhold i kommuneplanens afsnit, og den klimaplan som Lemvig Kommune alligevel skal udarbejde i regi af DK2020. Grundet tekniske vanskeligheder mellem Lemvig Kommunes kommuneplandata og det statslige plandatabase Plandata.dk, bliver planen udsendt i otte ugers høring den 23. juni 2021. Den efterfølgende dialog med Staten betyder, at høringsperioden forløber indtil 15. oktober 2021. I dialogen med Staten fremkommer krav om at Klimatemaet alligevel skal revideres med hensyn til en mindre række emner.

Administrationen har valgt at ændre kommuneplanens navn således den i navnet angivne tidsperiode stemmer overens med den periode planen dækker. Dvs., at kommuneplanen fremadrettet hedder Lemvig Kommuneplan 2021-2033. Denne ændring er konsekvensrettet gennem alle kommuneplanens dokumenter.

### Offentlig høring

Den offentlige høring forløb i perioden 23. juni til 15. oktober og resulterede i 7 indsigelser/bemærkninger samt et samlet høringssvar fra en række statslige organer samlet af Bolig- og Planstyrelsen. Alle henvendelser fremgår af bilag 9 og rettelser og justeringer er indført i både temahæfterne Bilag 1, 3, 5 samt i Bilag 10 - den samlede kommuneplan.

Administrationen er i dialog med Miljøstyrelsen om udformning af retningslinjen vedrørende naturpleje og -kvalitet. Det forventes, at retningslinjen bliver afklaret hurtigt og at den vil indgå i det materiale, der fremlægges for Økonomi- og Erhvervsudvalget den 15. november 2021.

### Natur & Landskab

Temaet "Natur og landskab" revideres med henblik på både at opdatere kommuneplanen i forhold til nyeste lovgivning, tydeliggøre Lemvig Kommunes målsætning og prioritering på naturområdet samt for at sikre sammenhæng i den overordnede vurdering af kommunens landskaber.

Lemvig Kommune skal i henhold til Planloven udpege områder, der skal indgå i Grønt Danmarkskort. Udpegningen skal omfatte naturområder med særlige naturbeskyttelsesinteresser samt økologiske forbindelser, potentielle naturområder og potentielle økologiske forbindelser. Grønt Danmarkskort skal sikre en forstærket indsats for større og mere sammenhængende naturområder. Når Grønt Danmarkskort er færdigudpeget, skal kortet tjene som et strategisk planlægnings- og prioriteringsværktøj, der kan anvendes som grundlag for en prioritering af kommende naturindsatser.

Lemvig Kommunes landskab rummer stor variation, som ikke fremgår tydeligt af den hidtidige kommuneplan. Denne revideres derfor med baggrund i den udarbejdede landskabskarakteranalyse, således de bevaringsværdige individuelle

landskaber er tydeliggjort. Der foretages samtidigt en justering af kommuneplanens udpegning af arealer for skovrejsning, således denne i højere grad er overensstemmende med de værdifulde landskaber.

#### Relevante dokumenter (findes som bilag):

Natur & Landskab - Temarevision - Lemvig Kommuneplan 2021-2033 - Bilag 1

Natur & Landskab - Baggrundsnotat til redegørelse - Landskabskarakteranalyse - Bilag 2

Landsbyer, konsekvenszoner og cykelstier

Temaet ”Landsbyer, konsekvenszoner og cykelstier” revideres med henblik på både at opdatere kommuneplanen i forhold til nyeste lovgivning, men også i forhold til at sikre sammenhæng i den overordnede planlægning af kommunens byer og landsbyer.

Landsbyerne er meget forskellige i størrelse og fysisk indhold og derved også forskellige på, hvilke muligheder, de rummer for udvikling. Alle landsbyer har som minimum mulighed for bosætning, men i forskellig grad afhængigt af det autentiske kulturmiljø samt potentialer med strategisk betydning for Lemvig Kommune f.eks. i forhold til turisme, erhverv, mv. I den strategiske planlægning for landsbyerne vil der blive taget udgangspunkt i det eksisterende bymønster fra den gældende kommuneplan.

Gennemgangen af kommunens byer, landsbyer og lokalsamfund giver anledning til en mindre redigering af kommunens bymønster, da det findes uhensigtsmæssigt at lave en decideret landsbyplanlægning for kommunens mindste lokalsamfund. Således udgår Brørup, Brandborg, Paris samt Strande af kommunens bymønster.

Som et nyt emne i kommuneplanen, skal kommunen nu udpege de erhvervsområder, herunder erhvervshavne, som skal være forbeholdt produktionsvirksomheder, transport- og logistikvirksomheder og dermed friholdes for anden anvendelse, som ikke har tilknytning til disse. Udpegningen foretages igennem udarbejdelse af retningslinjer med tilhørende kort i kommuneplanen for beliggenheden af erhvervsområder, der skal forbeholdes produktionsvirksomheder. Kommunen skal udpege konsekvensområder omkring erhvervsområder, hvor man vurderer det hensigtsmæssigt at tydeliggøre, at det kan have konsekvenser at planlægge for boliger, institutioner, kontorer, rekreative anvendelser m.v. i nærhed til produktionsvirksomhederne. Lemvig Kommune udpeger et område syd for Lemvig By, hvor der samtidigt udlægges konsekvensområde.

I Lemvig Kommune anlægges der løbende cykelstier og anlæg til forbedring af forholdene for cyklister. Forbedringerne for cyklister skal skabe sammenhæng i kommunen for de bløde trafikanter og understøtte den decentrale struktur, som kommunens byer er en del af. I 2011 vedtog Kommunalbestyrelsen en stiplan for udbygningen af stier i Lemvig Kommune. Stiplanen er fulgt indtil i dag og dette har resulteret i mere end 15 gennemførte stiprojekter. Der er stadig en række ikke-udførte stiforbindelser tilbage i stiplanen, og der har ligeledes været gennemført stiprojekter, som ikke har været omfattet af planen grundet udefrakommende muligheder.

#### Relevante dokumenter (findes som bilag):

Landsbyer, konsekvenszoner og cykelstier - Temarevision - Lemvig Kommuneplan 2021-2033 - Bilag 3

Landsbyer, konsekvenszoner og cykelstier - Baggrundsnotat til redegørelse - Kulturmiljøanalyse - Bilag 4

Turisme

Temaet ”Turisme” revideres med henblik på at understøtte sammenhængen mellem kommunens strategi og indsatser for turisme. Særligt samarbejdet i Udviklingsplan for Vestkysten via Partnerskab for Vestkystturisme, giver anledning til en række projekter med fysisk betydning for kommunen. Thyborøn er udvalgt som et særligt feriested, grundet det potentiale som byen og omegnen rummer. Det afføder en række projekter, hvis fokus er på at styrke kvaliteten i oplevelsen og indholdet, øge overnatningskapacitet samt understøtte investeringer i turismeerhvervet. Turismeafsnittet i kommuneplanen skal udbygges, så nyeste satsninger og målsætninger fremgår. Konkrete udpegninger og retningslinjer for turismeområdet skal tilpasses de seneste udviklingsmuligheder.

I Thyborøn er en by, strand og havnenært areal udpeget til byomdannelsesområde med det formål at give turismeerhvervene mere areal at udvikles på. Det er vigtigt, at der i Thyborøn sikres fortsat mulighed for at udvikle turismeerhvervet særligt omkring de allerede udviklede turismeaktører, stranden, handelsgaden og havnen.

Som et nyt begreb i den kommunale planlægning introduceres oplevelsesøkonomisk center, forstået som geografisk afgrænset område, der har nogle særlige stedbundne kvaliteter. Det oplevelsesøkonomiske center har således et potentiale

som strategisk værktøj til at drive en positiv samfundsudvikling. "Thyborøn", "Lemvig Havn", "Vejlby Klit" og "Høfde Q" udpeges til oplevelsesøkonomiske centre.

Langs kysten er strandene de store trækplastre. Visse af strandene rummer potentiale for flere gæster og for flere aktiviteter for de besøgende. Det er vigtigt, at udviklingen af kommunens strande ses ud fra en samlet strategi, så indsatserne placeres rigtigt og ikke udvandes.

#### Relevante dokumenter (findes som bilag):

Turisme - Temarevision - Lemvig Kommuneplan 2021-2033 - Bilag 5

Turisme - Baggrundsnotat til redegørelse - Vurdering af strandpotentiale - Bilag 6

Turisme - Baggrundsnotat til redegørelse - Analyse af sommerhusområder i Lemvig Kommune 2020 - Bilag 7

Turisme - Baggrundsnotat til redegørelse - Udviklingsplan for Thyborøn og Thorsminde - Bilag 8

#### Klima

Lemvig Kommune havde oprindeligt ikke medtaget en revision af emnet Klima, da dette vil blive revideret i forbindelse med udarbejdelse af DK2020 Klimaplan. Kystdirektoratet og Bolig- og Planstyrelsen har ikke honoreret dette, og administrationen har derfor været nødsaget til at udarbejde et tilstrækkeligt grundlag for overholdelse af det nationale krav til kommuneplanen. Dele af kommuneplanens afsnit omhandlende klimatilpasning opdateres så nyeste lovkrav til Planloven overholdes.

Administrationen har anvendt Statens værktøj Kystplanlægger.dk, hvor erosions- og oversvømmelsesdata præsenteres. Kystplanlægger.dk rummer offentligt tilgængelig data stillet til rådighed af Kystdirektoratet i 2020 og der er ikke dannet ny data i forbindelse med tilføjelserne til emnet Klima.

Der er udarbejdet to retningslinjer, tekst til hovedstruktur, tilhørende redegørelsestekst samt to kort for henholdsvis erosion og oversvømmelse.

Revision af emnet Klima er indsat i bilag 10 - Den samlede kommuneplan.

### **Sagen afgøres endelig af**

Kommunalbestyrelsen via Teknik- og Miljøudvalget samt Økonomi- og Erhvervsudvalget.

### **Lovgrundlag**

Planloven.

### **Vision, politikker og strategier**

Revision af kommuneplan udføres som en direkte udmønting af Planstrategi 2020 samt med et særligt afsæt i indsatserne beskrevet i Lemvig Kommunes Strategi for Landdistrikter og Byer samt Strategi for Turisme.

### **Økonomi**

Ikke vurderet.

### **Andre konsekvenser**

Ikke vurderet.

### **Direktøren for Teknik & Miljø indstiller,**

- At Lemvig Kommuneplan 2021-2033 vedtages endeligt og offentliggøres.

### **Tidligere Politisk Behandling**

Forslag til kommuneplan behandlet på møde i Kommunalbestyrelsen 27. januar 2021.

## **Beslutning**

Indstillingen anbefales.

## **Bilag**

Oversigt over Indsigelser Ændringer og Bemærkninger mv

Bilag A - Indsigelse\_Bemærkning Viborg Stift

Bilag B - Indsigelse\_Bemærkning Energistyrelsen

Bilag C - Indsigelse\_Bemærkning Kystdirektoratet

Bilag D - Indsigelse\_Bemærkning Vejdirektoratet

Bilag E - Indsigelse\_Bemærkning Energinet Eltransmission

Bilag F - Indsigelse\_Bemærkning Gudum Sogneforening

Bilag G - Indsigelse\_Bemærkning Lisbeth Hermansen

Bilag H - Indsigelse\_Bemærkning Nationale krav til kommuneplanen

Bilag I - Oversigt over vedtagne kommuneplantillæg til Lemvig Kommuneplan 2017-2029

Bilag 1 - Natur og landskab - Temarevision\_vedtagelse

Bilag 2 - Natur og landskab - Baggrundsnotat - Landskabsanalyse for Lemvig Kommune

Bilag 3 - Landsbyer, konsekvenszoner og cykelstier\_Temarevision\_vedtagelse

Bilag 4 - Landsbyer, konsekvenszoner og cykelstier - Baggrundsnotat - Analyse af Lemvig Kommunes kulturmiljøer

Bilag 5 - Turisme - Temarevision\_vedtagelse

Bilag 6 - Turisme - Strandpotentiale vurdering

Bilag 7 - Turisme - Baggrundsnotat - Opgørelse over sommehuse 2020\_red

Bilag 8 - Turisme - Baggrundsnotat - Strategisk fysisk udviklingsplan for Thorsminde og Thyborøn

Bilag 9 - Oversigt over kommuneplankort i A2

Bilag 10 - Samlet kommuneplan\_vedtagelse

Bilag 11 - Samlede kommuneplanrammer

Bilag 12 - Introduktion og læsevejledning\_vedtagelse

Bilag 13 - Samlet Kommuneplan - Bilag for detailhandel

Bilag 14 - Samlet Kommuneplan - Bilag for grundvandsplanlægning

Bilag 15 - Samlet Kommuneplan - Bilag for klimatilpasning

## **Punkt 2: Godkendelse af forslag til lokalplan 223 - boligområde ved Søglimt og Søkig, som delvis erstatter lokalplan 198.**

01.02.05P16-4-21

### **Resume**

Der er udarbejdet forslag til ny lokalplan for boligområdet ved Søglimt og Søkig øst for Saturnvej, som erstatter del af gældende lokalplan 198. Ud over justering og præcisering af bestemmelser i lokalplanen er ændringen primært, at der er fastlagt en maksimal gulvkote for byggeri på den enkelte grund. Det indstilles, at forslag til lokalplan 223 - boliger ved Søglimt og Søkig vedtages, og der efter gennemført miljøscreening af planen jf. § 10 i bekendtgørelse om miljøvurdering af planer og programmer vedtages, at der ikke laves miljøvurdering af lokalplan 223. Endelig indstilles det, at lokalplanen sammen med miljøscreeningen efter vedtagelse sendes i 7 ugers offentlig høring.

### **Sagsfremstilling**

I forbindelse med sagsbehandlingen af de allerede opførte eller igangsatte byggerier af nye boliger i 1. etape på Søglimt, er der meddelt en del dispensationer til terrænreguleringer fra den gældende lokalplan 198, da nye boliger ønskes opført primært i ét enkelt planniveau. Intentionen med lokalplan 198 var bl.a., at byggeriet skulle tilpasses de varierede landskabsforhold, så terrænregulering så vidt muligt undgås. Dette har ikke været tilfældet. Dette var anledning til fremlæggelse af en politisk sag for udvalget i februar 2021.

Teknik- og Miljøudvalget vedtog på møde den 22. februar 2021, sag nr. 3, at der skal udarbejdes ny lokalplan for den del af lokalplan 198, som omfatter boligområdet øst for Saturnvej, hvor der fastsættes en maksimal gulvkote på den enkelte grund. Koten kan fastlægges i forhold til grundens højeste punkt.

En ekstern landinspektør har opmålt arealet og lavet nivellement, og der er udarbejdet vejprojekt for byggemodning og etablering af nye vejforløb til de kommende etaper i Søglimt og Søkig. Dette materiale har dannet grundlag for fastlæggelse af en maksimal gulvkote for den enkelte grund, som er fastlagt under hensyn til vejens beliggenhed/koter og grundenes terrænforhold/koter.

I vedlagte forslag til lokalplan 223, er der i bilag 3 fastlagt den maksimale gulvkote, som nye boliger må opføres i. Desuden er der fastlagt et byggefelt på den enkelte grund. I bilagene 4-7 er disse byggefelter fastlagt i forhold til vejen og naboskel og for at sikre udsigt fra grundene, der hvor det har været muligt. Dette er undladt for den nordøstlige del i etape 1 af området.

Da der allerede er solgt 7 grunde, etape 1, hvor der er opført nye boliger eller igangsat byggeri, kan der i lokalplanen ikke fastlægges bestemmelser om medlemsskab af en samlet grundejerforening. Jf. Planlovens § 15, stk. 2, nr. 17 kan der kun stilles krav om oprettelse af grundejerforeninger for nye boligområder, med medlemspligt.

Derfor er ejerne af de 7 grunde/boliger blevet bedt om at underskrive en erklæring om, at de også ved udarbejdelse af den nye lokalplan for boligområdet, vil respektere kravet om oprettelse af én samlet grundejerforening for det samlede boligområde. Alternativt, skulle der laves et tillæg til gældende lokalplan 198. Desuden vedtog Teknik- og Miljøudvalget, ligeledes på møde den 22. februar 2021, sag nr. 1, at der skal udarbejdes en samlet ny lokalplan for erhvervsområdet ved Saturnvej og Merkurvej, hvorfor det bliver administrativt vanskeligt at håndtere gamle og nye planer samt tillæg til samme. Efter afholdelse af møde med de 7 grundejere, har de alle givet skriftligt tilsagn om, at der i stedet kan udarbejdes én samlet ny lokalplan 223, så der fremadrettet kun er et dokument med bestemmelser, som gælder for boligområdet.

Jf. Planlovens § 24, stk. 3 fastsættes en frist på sædvanligvis 8 uger for fremsendelse af indsigelser mod planforslaget, men kan dog jf. § 24 fastlægge en frist på mindst 4 uger. Ved fastlæggelse af fristen efter stk. 3-6 skal det sikres, at fristen er passende og tillader rimelig tid til at informere offentligheden og at offentligheden kan forberede sig og opnå en reel deltagelse i processen.

Da lokalplan 223 bygger på principperne fra tidligere lokalplan 198, og der kun er foretaget mindre justeringer og præciseringer, og der har været afholdt formøde med de nuværende grundejere, vurderes det, at fristen for den offentlige høring af lokalplanen fastsættes til 7 uger, da perioden også går hen over jul og nytår.

Der er lavet fornyet miljøscreening af forslag til lokalplan 223, jf. bekendtgørelse om miljøvurdering af planer og programmer. Miljøscreeningen vedlægges som bilag til sagen. Efter gennemført miljøscreening vurderes det, at der ikke er behov for udarbejdelse af en egentlig miljørapport.

## **Sagen afgøres endelig af**

Kommunalbestyrelsen via Teknik- og Miljøudvalget samt Økonomi- og Erhvervsudvalget.

## **Lovgrundlag**

Planloven samt lov om miljøvurdering af planer og programmer.

## **Vision, politikker og strategier**

Forslag til lokalplanen bidrager til opfyldelse af kommunens mål om udvikling af bæredygtige bymiljøer og sikre varieret og attraktivt udbud af boligudlæg i kommunens byer.

## **Økonomi**

Ingen bemærkninger.

## **Direktøren for Teknik & Miljø indstiller,**

- At forslag til lokalplan 223 - boliger ved Søglimt og Søkig vedtages.
- At der efter gennemført miljøscreening af planen jf. § 10 i bekendtgørelse om miljøvurdering af planer og programmer vedtages, at der ikke laves miljøvurdering af lokalplan 223.
- At lokalplanen sammen med miljøscreeningen af planen efter vedtagelse af forslaget også i Kommunalbestyrelsen sendes ud i 7 ugers offentlig høring.

## **Tidligere Politisk Behandling**

Sagen er senest behandlet i Teknik- og Miljøudvalget den 22. februar 2021, sag nr. 3 igangsætning af denne lokalplan og sag nr. 1 vedrørende beslutningen om også at udarbejde ny lokalplan for erhvervsområdet ved Saturnvej og Mercurvej.

## **Beslutning**

Indstillingerne anbefales.

## **Bilag**

Forslag 223 - Boligområde ved Søglimt og Søkig

Miljøvurdering\_Screening - LP 223 - Boliger Søglimt og Søkig

# **Punkt 3: Endelig vedtagelse - Lokalplan nr. 217 for PtX-anlæg ved Ramme samt tillæg nr. 25 til kommunaplan 2017-2029 med tilhørende miljørapport og sammenfattende redegørelse**

01.02.05P16-9-20

## **Resume**

Forslag til lokalplan nr. 217 for et PtX-anlæg ved Ramme, tillæg nr. 25 til Kommuneplan 2017-29 samt tilhørende miljørapport har været i offentlig høring i 8 uger. Administrationen anbefaler, at planerne vedtages endeligt.

## **Sagsfremstilling**

Forslag til lokalplan nr. 217 for et PtX-anlæg ved Ramme, tillæg nr. 25 til Kommuneplan 2017-29 samt tilhørende miljørapport har været i offentlig høring i 8 uger. I den forbindelse har Lemvig Kommune modtaget 6 høringssvar fra offentligheden og berørte myndigheder samt en underskriftindsamling fra 24 personer.

Holstebro Museum har indsendt bemærkning om, at bygherre tilrådes at få gennemført en frivillig forundersøgelse af det berørte areal. Bygherre og museet har indgået dialog om en frivillig forundersøgelse. Viborg Stift har indsendt bemærkning om, at der ikke vurderes at være visuelle påvirkninger, der berører ind- eller udsyn til Dybe og Ramme Kirke.

Bemærkninger fra de omkringliggende lodsejere knytter sig dels til placeringen af PtX-anlægget i forhold til de naturmæssige og kulturelle forhold nær Ramme Dige og dels anlæggets fysiske udformning. I forhold til beliggenheden af PtX-anlægget vurderes dette at være hensigtsmæssigt i forhold til nærheden til eksisterende vindmøller samt etablering af et større solenergianlæg umiddelbart øst for PtX-anlægget. Planlægningsmæssigt er det således tilstræbt, at de tekniske anlæg i det åbne land samles. Den visuelle påvirkning af omgivelserne er søgt minimeret ved optagelse af bestemmelser i lokalplanen omkring afskærmende beplantning. I forhold til anlæggets drift vil der være behov for en højde på maks. 25 meter på enkelte afkast. Endelig er der fremkommet indsigelser om PtX-anlægget i forhold til de landskabelige værdier, problemer med bosætning, begrænsninger i kulturliv og turisme samt tung trafik i området. Ved lokalisering af PtX-anlægget i umiddelbar tilknytning til eksisterende tekniske anlæg i det åbne land samt afskærmende beplantning søges de landskabelige gener reduceret, jf. ovenstående. Anlægget vurderes ikke at have begrænsende effekt på kulturlivet i området og turismen i forhold til Ramme Dige. Den producerede ammoniak transporteres fra anlægget via lastbil. Det vurderes, at transporten maks. vil udgøre et vognlæs pr. dag, hvilket kun i meget begrænset omfang vil påvirke trafikken i området.

Der er indkommet en underskriftsindsamling fra 24 personer som skriver, at de er imod solcelleanlæg og PtX-anlæg i Dybe. Der er ikke yderligere bemærkninger tilknyttet underskriftsindsamlingen.

Det er administrationens vurdering, at høringssvarene ikke medfører behov for ændringer af planerne inden endelig vedtagelse. Det er ligeledes Lemvig Kommunes vurdering, at der ikke er uacceptable miljømæssige gener som følge af projektet. Endvidere ses de ændringer projektet medfører, ikke at have en sådan karakter eller omfang, at det taler afgørende imod, at projektet etableres.

Der er sket en mindre ændring af lokalplangrænsen efter udsendelse af planforslagene. Dette skyldes ene og alene, at der er sket berigtigelse af de matrikulære grænser efterfølgende. Plangrænsen følger således de matrikulære skel og omfatter ikke yderligere ejendomme end det, der fremgår af de fremlagte planforslag. Der er således udelukkende tale om en teknisk ændring.

Lemvig Kommune har i overensstemmelse med miljøvurderingsloven udarbejdet en sammenfattende redegørelse og overvågningsprogram med henblik på at redegøre for, hvordan miljøhensyn er integreret i planen eller programmet, og hvordan der er taget hensyn til miljørapporten og de udtalelser, der er indkommet i offentlighedsfasen. Der er ikke arbejdet med alternative placeringer i planforslagene, ud over 0-alternativet som betegner den situation, hvor PtX-anlægget ikke opføres. Miljørapporten omfatter derfor ikke vurdering af alternative planløsninger for det aktuelle planområde. Kommuneplantillægget og lokalplanen har ikke givet anledning til at fastlægge et særskilt overvågningsprogram idet der ikke er identificeret væsentlige miljøpåvirkninger.

Miljøstyrelsen er myndighed på miljøgodkendelse og § 25-tilladelse, som er udsendt i høring til og med den 26. november 2021.

## **Sagen afgøres endelig af**

Kommunalbestyrelsen via Teknik- og Miljøudvalget samt Økonomi- og Erhvervsudvalget.

## **Lovgrundlag**

Lov om planlægning (Planloven).

Lov om miljøvurdering af planer og programmer og af konkrete projekter (VVM) (Miljøvurderingsloven).

## **Vision, politikker og strategier**

Det ansøgte projekt er i overensstemmelse med Lemvig Kommunes strategi for Klima og Grøn omstilling, hvor der skal planlægges for anlæg og byggeri i det åbne land og i overgangen mellem by og landskab under hensyntagen til landskabernes karakter. Lokalplanen understøtter FN's verdensmål nr. 7, der handler om adgang til pålidelig, bæredygtig og moderne energi, verdensmål 9 om bæredygtig industriel innovation og infrastruktur samt verdensmål 13 om klimainsats.

## **Økonomi**

Ingen bemærkninger.

## **Direktøren for Teknik & Miljø indstiller,**

- at lokalplan nr. 217 for et PtX-anlæg ved Ramme, tillæg nr. 25 til Kommuneplan 2017-29 og tilhørende miljørapport endeligt godkendes og offentliggøres
- at den sammenfattende redegørelse godkendes og offentliggøres sammen med de øvrige planer

## **Tidligere Politisk Behandling**

På Kommunalbestyrelsens møde den 24. juni 2020 traf et flertal af Kommunalbestyrelsen beslutning om at igangsætte planprocessen for et solenergianlæg ved Ramme (lokalplan nr. 216 samt tillæg nr. 22 til Kommuneplan 2017-29). Planerne for solenergianlægget blev endeligt vedtaget på Kommunalbestyrelsens møde den 22. juni 2021.

På Teknik- og Miljøudvalgets møde den 24. august 2020 traf udvalget beslutning om at igangsætte planprocessen for et PtX-anlæg (nærværende lokalplan nr. 217 samt tillæg nr. 25 til Kommuneplan 2017-29). Kommunalbestyrelsen besluttede på mødet den 22. juni 2021 at udsende forslag til lokalplan samt forslag til kommuneplantillæg med tilhørende miljørapport i 8 ugers høring.

## **Beslutning**

Et flertal af udvalget bestående af Steffen Damsgaard, Chris Olesen, Søren V. Jensen, Troels Skovmose, Bent Graversen og Ole Byskov stemte for indstillingen. Imod stemte Arne Noe med den begrundelse, at anlægget ikke bør placeres på god landbrugsjord og tæt på værdifuldt fortidsminde, samt placering af PtX-anlæg burde kræve overordnet national og kommunal planlægning.

## **Bilag**

Kommuneplantillæg nr. 25

Lokalplan nr. 217

Sammenfattende redegørelse

Oversigt over indsigelser

Udtalelse fra De Kulturhistoriske Museer

Udtalelse fra Viborg Stift (Kgl. bygningsinspektør)

Høringssvar fra lodsejerne Huggersgårdsvej 43 og 47

Høringssvar fra lodsejere Pugholmvej 13

Høringssvar fra lodsejere Rammedigevej 35

Høringssvar Lisbeth Hermansen, Dybe Mejeriby

Underskriftindsamling mod PtX-anlæg

## Punkt 4: Opstart på udarbejdelse af ny lokalplan 229 for sommerhusområde - Vejlbym nordøst.

01.02.05P16-10-21

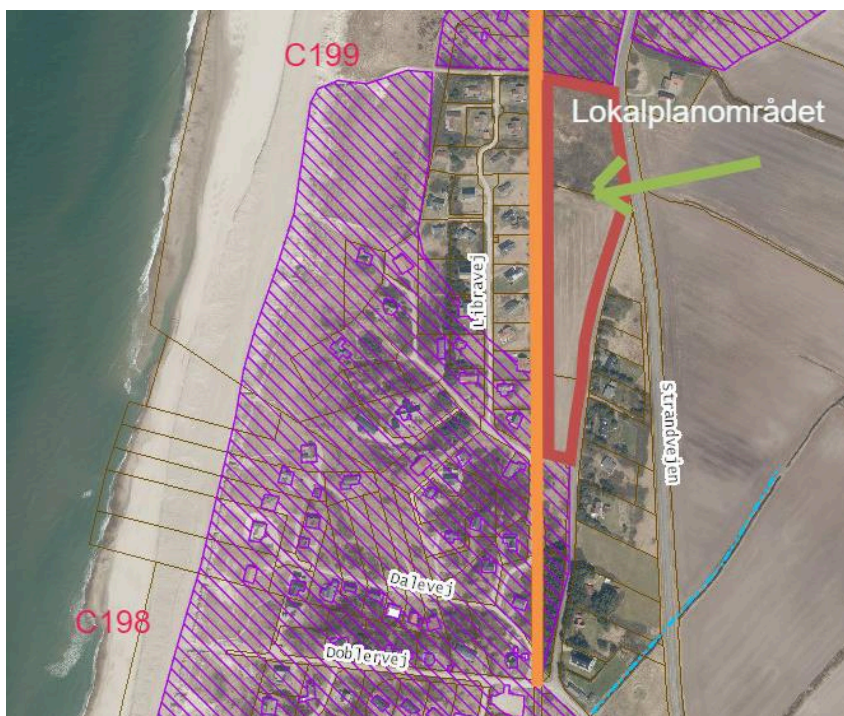
### Resume

Jf. landsplandirektiv fra 2005 er der skabt mulighed for planlægning af et nyt sommerhusområde med i alt 13 sommerhuse i Vejlbym nordøst. Ejere af området har rettet henvendelse til administrationen med ønske om, at der udarbejdes en lokalplan, der giver mulighed for at realisere området til sommerhusudstyknin. Det indstilles, at der igangsættes en proces med udarbejdelse af ny lokalplan 229 for sommerhusområdet Vejlbym - nordøst til store sommerhuse samt udarbejdelse af nyt tillæg til Lemvig Kommuneplan 2021-2033

### Sagsfremstilling

Jf. landsplandirektiv for udvidelse af sommerhusområder i kystnærhedszonen, juni 2005, er der udlagt et område i Vejlbym nordøst, mellem den lukkede del af Strandvejen og jernbanen ligger et areal på godt 2,2 ha.

Der kan inden for området etableres max 13 sommerhuse.



Området er vist med rødt. Jernbanen markeret med orange.

Området består af 3 mindre ejendomme, som ejes af tre forskellige lodsejere.

Området afgrænses mod vest af jernbanen mellem Vejlbym og Vrist. Mod øst afgrænses området af den lukkede del af Strandvejen, som også fungerer som gang- og cykelsti.

Mod nord afgrænses arealet af en vej- og stiadgang til havet. Mod syd afgrænses området af § 3-areal, hede.

Øst for lokalplanområdet ligger i forvejen 5 boliger, der ikke ligger i sommerhusområde, samt 2 ubebyggede grunde. Der er på disse grunde mellem boligerne og Strandvejen en eksisterende afskærmende beplantning.

Grundene forventes at få en størrelse på ca. 1.500-1.900 m<sup>2</sup>.

Der har været afholdt møde med de tre lodsejere, som har ønsket, at der igangsættes en planlægning for udstykning og udvikling af området.

Det er ønske fra ejerne, at sommerhusområdet kan bebygges med store sommerhuse på op til max 210 m<sup>2</sup>, så der også kan etableres attraktive udlejningssommerhuse med plads til 8 personer eller flere og med mulighed for etablering af poolhuse.

Administrationen har løbende fået forespørgsler om etablering af store sommerhuse. Store sommerhuse kan sjældent indpasses i eksisterende sommerhusområder, med mindre grunde eller i områder med mindre sommerhuse, da det ikke passer med områdets øvrige bebyggelse og brug, som kan medføre konflikter med naboer. Dette område vurderes at have en naturlig afgrænsning med jernbane og vej hvor der også er en vis afstand til naboerne.

Det forventes at der etableres en ny vejadgang til Strandvejen for de 5 grunde længst mod nord. De øvrige grunde vil få vejadgang via den afspærrede del af Strandvejen.

Der skal i lokalplanen indtænkes trafiksikkerhed, så brugere af sommerhusene forhindres i at færdes på tværs af banen. Adgang til havet foregår via sti nummer C199 - eksisterende sti over banen lige nord for lokalplanområdet, eller via Strandvejen og Doblervej til sti nummer C198.

Der skal samtidig med ny lokalplan udarbejdes kommuneplantillæg til Lemvig Kommuneplan 2021-2033.

## **Sagen afgøres endelig af**

Teknik- og Miljøudvalget.

## **Lovgrundlag**

Planloven.

## **Vision, politikker og strategier**

Lokalplanen for store sommerhuse vil bidrage til Kommunalbestyrelsens strategi om at sikre fortsat vækst med fokus på udvikling af Vestkysten og udvikling af overnatningsområder med øget kapacitet, som også er en løftestang for udvikling til glæde for lokale virksomheder og borgere.

## **Økonomi**

Ingen bemærkninger

## **Direktøren for Teknik & Miljø indstiller,**

- at der igangsættes en proces med udarbejdelse af ny lokalplan 229 for sommerhusområdet Vejlbj - nordøst til store sommerhuse og
- at der sideløbende igangsættes at der udarbejdes nyt tillæg til Lemvig Kommuneplan 2021-2033

## **Beslutning**

Indstillingerne følges. Ole Byskov og Arne Noe anerkender turismeerhvervets ønsker om store sommerhuse til udlejning, og vi ser frem til, i dialog med borgerne at finde egnede områder til dette. I tilfældet Vejlbj nordøst ser vi frem til høringsfasen og afventer reaktionerne.

## Punkt 5: Opstart på udarbejdelse af ny lokalplan for butiksområde ved Lemvigvej i Harboøre

01.02.05P16-9-21

### Resume

ALDI i Harboøre har ønske om at opføre en helt ny butik i butiksområdet ved brugsen og Harboøre Centeret i Harboøre. Det indstilles, at der i samarbejde med ansøgeren, ATRA Arkitekterne igangsættes en proces med udarbejdelse af en lokalplan for ny butik ved Lemvigvej i Harboøre.

### Sagsfremstilling

Firmaet bag ALDI har via ATRA Arkitekterne, fremsendt ønske om, at der i Harboøre kan opføres en helt ny butik på ca. 1.200 m<sup>2</sup>.

Den nuværende grund hvor den eksisterende butik ligger er omfattet af lokalplan 32. Men opførelse af ny butik med en placering syd for nuværende butik, forudsætter, at der udarbejdes en samlet ny lokalplan for hele området.



*Afgrænsning af området som forventes omfattet af ny lokalplan er vist med rødt.*

ALDI ejer i forvejen den nordligste del af grundstykket, hvor den nuværende butik ligger. Butikken ønskes opretholdt i byggeperioden.

Den nye butik ønskes placeret på den sydøstligste del af arealet. Når ny butik er opført, nedrives den nuværende butik og arealet inddrages til nye p-pladser.

Selskabet bag den nye butik har lavet købsaftale med ejere af ejendommen matr. nr. 12ov Den sydlige Del, Harboøre, og der er indgået aftale om køb af del Lemvig Kommunes areal, vist med orange herover.

Vedlagt som bilag, en foreløbig skitse over disponering af arealet. Samtidig vedlægges som bilag illustration af tilsvarende ny butik, som med samme udtryk ønskes opført i Harboøre.

Firmaet bag den nye ALDI-butik, har indgået aftale med ATRA Arkitekterne, Holstebro, som i samarbejde med Lemvig Kommune også udarbejder forslaget til ny lokalplan.

Området ligger i ny kommuneplan for Lemvig Kommune i rammeområde 8C.12 til erhvervsområde til butikker.

Administrationen anbefaler, at der igangsættes en proces for lokalplanlægning der kan bidrage til, at der opføres en ny butik ved butiksområdet i Harboøre.

## **Sagen afgøres endelig af**

Teknik- og Miljøudvalget.

## **Lovgrundlag**

Planloven.

## **Vision, politikker og strategier**

Udarbejdelse af lokalplan for ny detailhandelsbutik i Harboøre, bidrager til udvikling af Kommunalbestyrelsens mål om at sikre udviklingsmuligheder for detailhandel.

## **Økonomi**

Ingen bemærkninger.

## **Direktøren for Teknik & Miljø indstiller,**

at der i samarbejde med ATRA Arkitekterne igangsættes en proces med udarbejdelse af en lokalplan for ny butik ved Lemvigvej i Harboøre.

## **Beslutning**

Indstillingen følges.

## **Bilag**

2021.06.15\_Illustrationsplan til igangsætning\_TG-Photosh\_

ALDI visualisering - af lignende byggeri

# Punkt 6: Opstart på udarbejdelse af plangrundlag for et PTX-anlæg ved Volder Mark

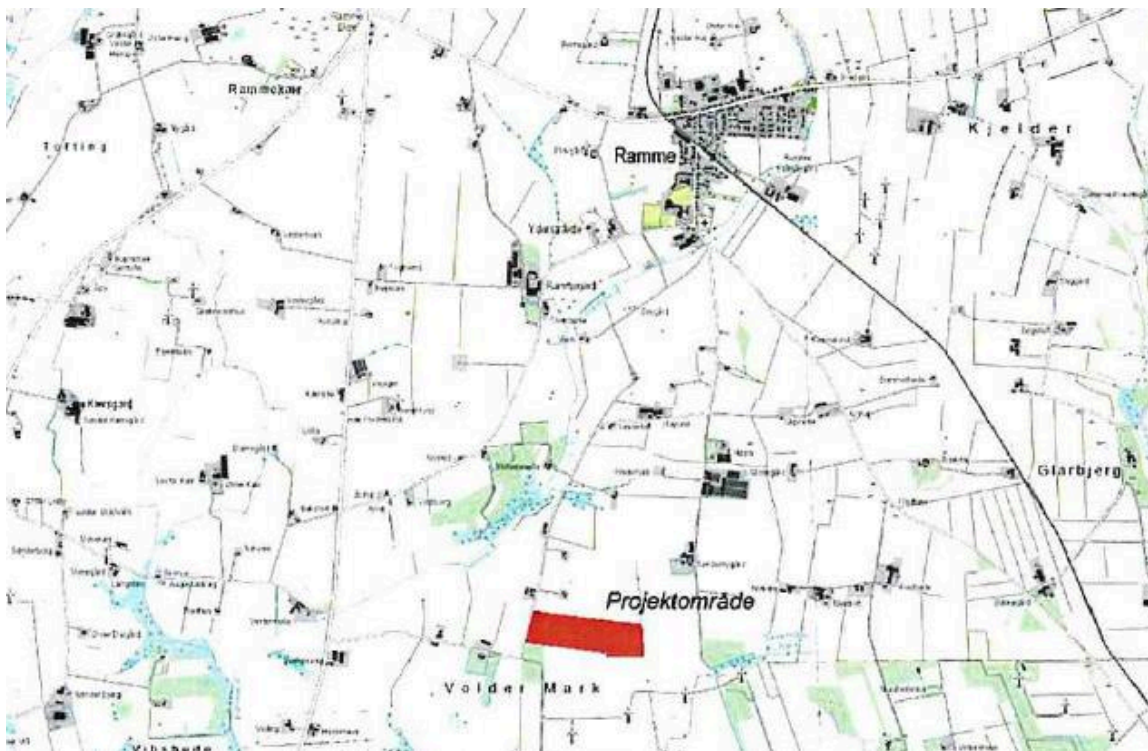
01.02.05P16-11-21

## Resume

Ansøger ønsker at etablere et 200 MW Brint-produktionsanlæg umiddelbart op ad den kommende koblingsstation til Thor Havmøllepark. Anlægget kan kun realiseres hvis der udarbejdes et nyt plangrundlag

## Sagsfremstilling

Lemvig Kommune har modtaget ansøgning om udarbejdelse af et nyt plangrundlag for et ca. 12,2 ha stort areal til PTX-anlæg (200 MW brintproduktion), se nedenstående kort.



Ansøger ejer ikke arealet endnu, men har fuldmagt til at planlægge på arealet samt køberet såfremt de nødvendige tilladelser kan opnås.

Ansøger oplyser at placeringen her er god grundet de fremtidige kabelføringer fra både Thor Havmøllepark samt Klimapark Nees Hede. Det oplyses samtidigt, at der vurderes at være mulighed for yderligere udvidelser af et PTX-anlæg her på sigt.

Området er i dag landbrugsjord og udlagt til tekniske anlæg i rammeområde 4Å 0.6 i kommuneplanen.

Et nyt plangrundlag vil bestå af en lokalplan samt et kommuneplantillæg.

## **Sagen afgøres endelig af**

Teknik- og Miljøudvalget.

## **Lovgrundlag**

Planloven.

## **Vision, politikker og strategier**

Udarbejdelse af plangrundlag for et nyt energianlæg er fuld overensstemmelse med flere indsatser under strategi for Klima og Grøn omstilling.

## **Økonomi**

Ikke vurderet.

## **Andre konsekvenser**

Ikke vurderet.

## **Direktøren for Teknik & Miljø indstiller,**

at udarbejdelse af et nyt plangrundlag for PTX-anlæg ved Volder Mark igangsættes.

## **Beslutning**

Indstillingen følges.

## **Bilag**

Ansøgning Volder Mark.pdf

## Punkt 7: Statslig udgiftsramme til områdefornyelse

01.11.20P35-1-21

### Resume

I to af de igangværende områdefornyelser i hhv. Klinkby-Houe-Tørringhuse og Fjaltring-Trans-Ferring vil der være mulighed for at opnå 60 % statsrefusion for samtlige refussionsberettigede udgifter. Ved opstart af de to områdefornyelser rådede kommunen ikke over tilstrækkelige statslige midler til at kunne udnytte den statslige refusion fuldt ud, hvorfor en del af budgettet er finansieret med 100 % kommunale midler. Ved at tilføre yderligere statslige midler til de to områdefornyelser vil det være muligt at reducere de kommunale udgifter tilsvarende, eller at forhøje budgettet for enkelte projekter uden at tilføre yderligere kommunale midler.

### Sagsfremstilling

Ved vedtagelsen af de to områdefornyelser i december 2019 var der ikke tilstrækkelige statslige midler til at udnytte den fulde refusion på 60% af budgettet. Budgettet var derfor finansieret med en større kommunal andel, for at gøre det muligt at gennemføre den ønskede indsats. Der er pt. ca. 5.540.000 kr. til rådighed af den statslige udgiftsramme til byfornyelse for Lemvig Kommune. Midlerne kan anvendes til forskellige indsatser under byfornyelsen - primært bygningsforbedring og områdefornyelse. Midlerne består dels af overførte rammer fra tidligere år dels af uforbrugt ramme for 2021.

Overskydende midler kan overføres til næste år.

Det betyder, at kommunen nu råder over tilstrækkelige midler til en fuld refusion af budgettet for de to områdefornyelser.

Der vil således være mulighed for at tilføre statslige midler til de igangværende områdefornyelser og samtidig trække et tilsvarende beløb af de kommunale midler ud af budgettet. Herved vil det samlede budget til indsatserne fastholdes, men med en reduceret kommunal udgift. Alternativt er der mulighed for at forhøje budgettet til de enkelte indsatser uden at tilføre yderligere kommunale midler. Administrationen har vurderet behovet for hæve budgettet for nogle af indsatserne. I vurderingen indgår, om projektet med et større budget vil kunne tilføre øget værdi til kommunens overordnede strategiske indsatser indenfor fx bosætning og turisme mv. På baggrund heraf er det administrationens anbefaling, at budgettet til følgende indsatser hæves:

#### Fjaltring-Trans-Ferring:

1. *Cykel- og vandresti fra Trans Kirke og videre til Kjeldbjergvej:* Oprindeligt budget udgør 1.060.000 kr. Forslag til forhøjelse af budget med 1.552.000 kr. til i alt 2.612.000 kr.

2. *Plads i Ferring:* Oprindeligt budget udgør 175.000 kr. Forslag til forhøjelse af budget med 125.000 kr. til i alt 300.000 kr.

#### Klinkby-Houe-Tørringhuse:

*Stibro under Thyborønvej:* Oprindeligt budget udgør 500.000 kr. Forslag til forhøjelse af budget med 200.000 kr. til i alt 700.000 kr.

Baggrund for de foreslåede budgetændringer er uddybet i notat (bilag).

### Sagen afgøres endelig af

Kommunalbestyrelsen via Teknik- og Miljøudvalget samt Økonomi- og Erhvervsudvalget.

### Lovgrundlag

Byfornyelsesloven.

## **Økonomi**

Økonomi og HR har ingen bemærkninger, idet der er anvist finansiering.

## **Andre konsekvenser**

Ved at tilføre flere statslige midler til områdefornyelsen vil det være muligt at tilbageføre kommunale midler til byfornyelsespuljen, som dermed kan anvendes til andre indsatser. Kommunen kan således gennemføre flere projekter med den samme kommunale finansiering.

## **Direktøren for Teknik & Miljø indstiller,**

at der for områdefornyelsen i Fjaltring-Trans-Ferring:

- overføres 1.677.000 kr. af de statslige midler til områdefornyelsen for at udnytte den fulde refusionsmulighed på 60%
- det samlede budget forhøjes til 4.537.000 kr., idet budget til sti fra Trans Kirke til Fjaltring og budget til plads i Ferring forhøjes med hhv. 1.552.000 kr. og 125.000 kr.
- at der gives en anlægsudgiftsbevilling på 1.677.000 vedr. det samlede budget samt en anlægsindtægsbevilling på 1.677.000 kr. vedr. de statslige midler.
- at rådighedsbeløbet frigives

at der for områdefornyelsen i Klinkby-Houe-Tørringhuse:

- overføres 1.524.000 kr. af de statslige midler til områdefornyelsen for at udnytte den fulde refusionsmulighed på 60%
- det samlede budget til områdefornyelsen i Klinkby-Houe-Tørringhuse forøges til 4.440.000 kr., idet budget til etablering af stibro under Thyborønvej forhøjes med 200.000 kr.
- at der gives en anlægsudgiftsbevilling på 200.000 kr. vedr. det samlede budget samt en anlægsindtægsbevilling på 1.524.000 kr. vedr. de statslige midler.
- at der flyttes 1.324.000 kr. ud af den kommunale medfinansiering til områdefornyelsen i Klinkby-Houe-Tørringhuse og beløbet overføres til den eksisterende pulje vedr. Byfornyelsesloven.
- at rådighedsbeløbet frigives

## **Beslutning**

Indstillingerne anbefales.

## **Bilag**

Notat - forslag til budgetændringer for områdefornyelsen

## **Punkt 8: Frivillige nedrivninger pr. d. 8. november 2021**

01.11.00P35-1-19

### **Resume**

Lemvig Kommune gør en særlig indsats for at forskønne landsbyer, landdistrikter og byer ved bl.a. at nedrive tomme og forfaldne bygninger.

### **Sagsfremstilling**

Administrationen har fået ansøgninger om tilskud til nedrivning på følgende ejendomme:

- Strandvejen 69, 7673 Harboøre
- Knakkervej 18, Vandborg, 7620 Lemvig
- Houdamvej 27, Bonnet, 7620 Lemvig
- Lemvigvej 97, Tørringhuse, 7620 Lemvig
- Thyborønvej 15, Klinkby, 7620 Lemvig - Delvis nedrivning

Ovenstående ejendomme overholder følgende lovmæssige bestemmelser jf. byfornyelsesloven:

- Bygningen skal være opført før 1960
- Bygningen skal være væsentligt nedslidt

Derudover opfylder ejendommene mindst et af de politiske vedtagne kriterier, for hvem der kan tildeles tilskud til nedrivning:

- Boliger i dårlig stand med risiko for sundhedsfare, som har været beboet indenfor de seneste 3 år, uanset beliggenhed (Boligsocial-indsats)
- Skæmmende og forfaldne boliger beliggende synligt i byer, ved asfalterede veje, ved turistområder og ved vandre- og cykelstier (Bygningsforskønnelse)
- Særligt skæmmende og forfaldne erhvervsbygninger, hvor erhvervet er nedlagt, og som er beliggende synligt i byer, ved hoved- og indfaldsveje og ved turistområder (Nedlagt erhvervsbygning)

### **Sagen afgøres endelig af**

Teknik- og Miljøudvalget.

### **Lovgrundlag**

Byfornyelsesloven.

### **Vision, politikker og strategier**

Indsatsen understøtter en bæredygtig udvikling af landdistrikterne, og dermed i overensstemmelse med Lemvig Kommunes strategier for Landdistrikter og byer, Bosætning og Turisme.

### **Økonomi**

Alle ejendomme nedrives for landsbypuljemidlerne med statsrefusion på 80%.

Økonomi og HR har ingen yderligere bemærkninger, da der er anvist finansiering.

**Direktøren for Teknik & Miljø indstiller,**

at der gives støtte til nedrivning af ejendommene.

## **Beslutning**

Indstillingen følges.

## **Bilag**

Visuel registrering - nedrivning - Houdamvej 27

Visuel registrering - nedrivning - Knakkervej 18

Visuel registrering - Delvis nedrivning - Thyborønvej 15

Visuel registrering - nedrivning - Strandvejen 69

Visuel registrering - nedrivning - Lemvigvej 97

Administrationsgrundlag for dårlige boliger i Lemvig Kommune 1.1

# Punkt 9: Godkendelse af takster for Lemvig Havn, Lemvig Marina og Thyborøn Havn 2022

08.03.00P24-2-11

## Resume

Taksterne for Lemvig Havn, Lemvig Marina og Thyborøn Havn er indeksreguleret.

## Sagsfremstilling

Taksterne for de tre havne - Lemvig Havn, Lemvig Marina og Thyborøn Havn - er indeksreguleret og fremgår af vedlagte oversigt. Foranlediget af ændret takst for både, der er medlemmer af frihavnsordningen (nedsat til 40 kr. i 2019), blev det i 2020 vedtaget at foretage en række takstændringer for besøgende i havnen, når opholdet strækker sig ud over 3 døgn. Det blev samtidig foreslået at foretage en evaluering af effekten efter to sæsoner. Perioden har imidlertid været præget af Corona-situationen, hvorfor det foreslås at evalueringen udskydes til udgangen af 2022. Indeksreguleringen er derfor foretaget ift. de nedsatte takster.

Efter en enkelt sæson har der været en stigning på 39 overnatninger i Lemvig Havn (fra 1.453 i 2020 til 1.492 i 2021) på 12 overnatninger i Lemvig Marina (fra 338 i 2020 til 350 i 2021) og på 160 i Thyborøn Havn (fra 1192 i 2020 til 1352 i 2021). Tallene er opgjort for perioden 1. maj til 1. oktober.

Priserne er indeksreguleret efter KL's gældende pris- og lønfremskrivning.

Som følge af strategiarbejdet for fælles drift og markedsføring af de tre havne, blev det i forbindelse med godkendelse af taksterne for 2020 besluttet, at taksterne også skal gælde for Thyborøn Havn. Forslag til takster gælder således for alle tre havne.

## Sagen afgøres endelig af

Kommunalbestyrelsen via Teknik- og Miljøudvalget samt Økonomi- og Erhvervsudvalget.

## Lovgrundlag

Havneloven.

## Vision, politikker og strategier

De fælles takster for de tre havne understøtter den fælles markedsføring af havnene som en del af turismestrategien.

## Økonomi

Priserne er konkurrencedygtige ift. nabohavnene.

## Direktøren for Teknik & Miljø indstiller,

- At taksterne for 2022 godkendes.

## Beslutning

Indstillingen anbefales.

## **Bilag**

Lystbådehavnene 2022 - oplæg til takster.pdf

# **Punkt 10: Orientering om afgørelse fra Planklagenævnet - telemast Nissumvej 34**

01.03.03K03-3-20

## **Resume**

Nævnenes hus har truffet afgørelse i klagesag om Lemvig Kommunes landzonetilladelse til opstilling af en telemast på Nissumvej 34, Lemvig.

## **Sagsfremstilling**

Lemvig Kommune gav den 12. november 2020 landzonetilladelse til opstilling af en telemast på ejendommen Nissumvej 34, Lemvig ved siden af den tidligere skole i Nørlem.

En gruppe beboere i området har klaget over afgørelsen.

Planklagenævnet har behandlet følgende spørgsmål:

- Om kommunen har begrundet afgørelsen
- Om der kan gives landzonetilladelse til forholdet

Planklagenævnet stadfæster afgørelsen. Det betyder, at kommunens afgørelse gælder.

Afgørelsen i sin helhed er vedlagt som bilag.

## **Sagen afgøres endelig af**

Teknik- og Miljøudvalget.

## **Lovgrundlag**

Planloven og Forvaltningsloven.

## **Økonomi**

Ikke vurderet.

## **Direktøren for Teknik & Miljø indstiller,**

sagen til orientering.

## **Beslutning**

Orientering givet.

## **Bilag**

Afgørelse

Bilag

# **Punkt 11: Midlertidig miljøgodkendelse af ophugning af fiskekutter på Nordsøkaj, Thyborøn Havn**

09.02.16P19-7-21

## **Resume**

Lemvig Kommune har den 7. oktober 2021 meddelt tidsbegrænset miljøgodkendelse af ophugning af sunket skib på Nordsøkaj på Thyborøn Havn.

## **Sagsfremstilling**

Thyborøn Havn har i forbindelse med, at der ligger et sunket skib ved ydre kaj, søgt om miljøgodkendelse så skibet hurtigt kan hæves og ophugges med henblik på at fjerne skibet, som nu er klassificeret som affald.

Idet skibet er i en stand, så det kun er muligt at hæve og transportere det inden for dækkende værker, har Thyborøn Havn valgt, at skibet skal løftes op på Nordsøkajen. Nordsøkajen er egnet, da kajen har et betondæk, som kan bære vægten af skibet, og det er muligt at afspærre kloaksystemet og opsamle overfladevandet fra kajen.

## **Sagen afgøres endelig af**

Teknik- og Miljøudvalget.

## **Lovgrundlag**

Miljøbeskyttelseslovens § 33

## **Økonomi**

Ingen bemærkninger.

## **Andre konsekvenser**

Ingen bemærkninger

## **Direktøren for Teknik & Miljø indstiller,**

sagen til orientering.

## **Beslutning**

Orientering givet.

## **Bilag**

Miljøgodkendelse til ophugning af sunket skib på Nordsøkaj, Thyborøn Havn

# **Punkt 12: Midlertidig tilladelse til udvidet skydetid på Nees-Bøvling-Lemvig Jagtforenings skydebaner**

09.02.11P19-1-21

## **Resume**

Lemvig Kommune har meddelt midlertidig godkendelse af udvidede skydetider til støjmåling på Nees-Bøvling-Lemvig Jagtforenings jagtbaner, Skovvangvej 16A, 7570 Vemb

## **Sagsfremstilling**

FORCE Technology er syns- og skønsmand i en sag anlagt af naboer til Nees-Bøvling-Lemvig Jagtforenings jagtbaner på adressen Skovvangvej 16A, 7570 Vemb.

Som en del af skønstemaet skal FORCE Technology foretage støjmålinger ved 3 naboer. FORCE Technology har derfor anmodet om kommunens tilladelse til at foretage skydninger uden for miljøgodkendelsens rammer.

Lemvig Kommune vurderer, at omfanget af skydetid til målingerne er så betydelig, at dispensationen til afvigelsen fra skydetiderne skal meddeles som en midlertidig godkendelse efter § 33 i Miljøbeskyttelsesloven.

## **Sagen afgøres endelig af**

Teknik og Miljøudvalget.

## **Lovgrundlag**

Miljøbeskyttelseslovens § 33.

## **Økonomi**

Ingen bemærkninger.

## **Andre konsekvenser**

Måleresultatet kan ændre på grundlaget for jagtforeningens miljøgodkendelse.

## **Direktøren for Teknik & Miljø indstiller,**

sagen til orientering.

## **Beslutning**

Orientering givet.

## **Bilag**

Midlertidig godkendelse af udvidet skydetider til støjmåling på Nees-Bøvling-Lemvig Jagtforenings ja

# Punkt 13: Ansøgning om frigivelse af anlægstilskud - Thyborøn-Agger Færgefart

08.02.00P20-1-19

## Resume

Thyborøn-Agger Færgefart er et §-60 selskab, som ejes af Thisted Kommune og Lemvig Kommune, hvor hver kommune yder et fast, enslydende tilskud til driften af selskabet.

## Sagsfremstilling

I forbindelse med idriftsætningen af den nye hybridfærge overgik ansvaret for oprensning af sejlrenden til selskabet. De ændrede vejr- og strømforhold bevirkede imidlertid, at behovet for oprensning af sejlrenden ud for Agger-lejet var stærkt stigende og derfor bevilgede kommunalbestyrelserne i henholdsvis Thisted og Lemvig et anlægstilskud på 1,25 mio. kr. netto fra hver kommune over en 2-årig periode; i alt en anlægsramme på 5,0 mio. kr. Tilskuddets størrelse blev vurderet ud fra de seneste års udgifter til oprensning på Agger-siden.

Der er sideløbende blevet arbejdet med en mulig løsning om flytning af sejlrenden ud for Agger-lejet for at kunne imødegå den hurtige tilsanding ligesom en reparation af sydmolen bliver nødvendig for at forhindre tilsanding af selve færgelejet.

Det afsatte rådighedsbeløb for 2021 søges nu frigivet.

## Sagen afgøres endelig af

Kommunalbestyrelsen via Teknik- og Miljøudvalget samt Økonomi- og Erhvervsudvalget.

## Lovgrundlag

Ingen.

## Økonomi

Økonomi & HR har ingen bemærkninger, idet der er anvist finansiering.

## Direktøren for Teknik & Miljø indstiller,

- at der gives en udgiftsanlægsbevilling på 1,25 mio. kr. som finansieres af det afsatte rådighedsbeløb
- at rådighedsbeløbet frigives
- at færgeselskabet disponerer beløbet til oprensning af og evt. flytning af sejlrende, reparation af sydmolen samt tilhørende konsulentbistand

## Beslutning

Indstillingerne anbefales.

## **Punkt 14: Udpegninger til råd og nævn**

00.22.02000-1-20

### **Resume**

De stående udvalg og Økonomi- og Erhvervsudvalget har drøftet listen over nævn og råd, som Kommunalbestyrelsen udpeger medlemmer til.

### **Sagsfremstilling**

Direktionen har gennemgået listen og indstiller, at der sker følgende ændringer i udpegningerne:

Kommunale repræsentanter træder helt ud af følgende bestyrelser:

- Lemvig Musikskole - 1 medlem
- Lokalhistorisk Arkiv - 1 medlem
- Naturskolen Kjærgårdsmølle - 1 medlem
- Seniorhøjskolen - 1 medlem
- Frivilligcenter Lemvig - 1 medlem
- Danske Diakonhjem - 2 medlemmer
- Brugerrådet for Naturstyrelsen Vestjylland - 1 medlem - sker efter henvendelse fra Naturstyrelsen, som ønsker et rent brugerråd uden udpegede medlemmer fra kommunalebestyrelser.

Følgende ændres i udpegede medlemmer:

- Ad. L. Hansens Kollegium - pt. 2 medlemmer - 1 medlem fra Familie- og Kulturudvalget udgår
- Brunsgårdkollegiet - pt. 2 medlemmer - 1 medlem fra Familie- og Kulturudvalget udgår
- Handicaprådet - pt. 4 medlemmer - 1 medlem fra Familie- og Kulturudvalget udgår
- Lemvig Kommunale Ungdomsskole - pt. 2 medlemmer - 1 medlem fra Familie- og Kulturudvalget udgår

Følgende ændres fra en repræsentant fra Kommunalbestyrelsen til en administrativ repræsentant:

- Ejerforeningen Enghavevej/Ågade - 1 medlem

### **Sagen afgøres endelig af**

Kommunalbestyrelsen via Økonomi- og Erhvervsudvalget.

### **Lovgrundlag**

Ingen.

### **Vision, politikker og strategier**

Ingen.

### **Økonomi**

Ingen.

### **Andre konsekvenser**

Ingen.

## **Kommunaldirektøren indstiller,**

- At ændringer til udpegning godkendes.

Beslutning fra Direktionen, 29. september 2021, pkt. 1:  
Indstillingen anbefales.

Beslutning fra Økonomi- og Erhvervsudvalget, 4. oktober 2021, pkt. 7:  
Indstillingen anbefalet.

Beslutning fra Kommunalbestyrelsen, 13. oktober 2021, pkt. 6:  
Udpegningen til råd og nævn sendes tilbage til behandling i fagudvalg.

## **Beslutning**

Indstillingen anbefales.

## **Bilag**

Oversigt over alle udvalg og nævn - Udpegning til kommissioner, råd og nævn - NY NY

# **Punkt 15: Ledelsesafrapportering pr. 30. september 2021 for Teknik- og Miljøudvalgets område**

00.30.14G01-4-21

## **Resume**

Direktøren for Teknik & Miljø fremsender ledelsesafrapportering pr. 30. september 2021 for Teknik- og Miljøudvalget.

## **Sagsfremstilling**

Direktøren for Teknik & Miljø sender ledelsesafrapportering for Teknik- og Miljøudvalget pr. 30. september 2021.

På baggrund af budgetopfølgningen pr. 30. september 2021 forventes driftsudgifterne ved årets afslutning samlet set at udvise et mindreforbrug på 0,4 mio. kr. i forhold til det korrigerede budget ekskl. overførsler fra tidligere år. Heri er medregnet et forventet forbrug af de godkendte overførsler fra 2020 til 2021 på samlet 1,4 mio. kr.

Det forventede mindre forbrug kan primært henføres til færre udgifter til forsyningsområdet. De nærmere forhold er specificeret i vedlagte ledelsesafrapportering.

Der ansøges pr. 30. september 2021 ikke om tillægsbevillinger.

## **Sagen afgøres endelig af**

Kommunalbestyrelsen via Teknik- og Miljøudvalget samt Økonomi- og Erhvervsudvalget.

## **Lovgrundlag**

Lov om kommunernes styrelse.

## **Vision, politikker og strategier**

Direktionens handleplan.

Lemvig Kommunes økonomistyringsprincipper.

## **Økonomi**

På baggrund af budgetopfølgningen pr. 30. september 2021 forventes driftsudgifterne ved årets afslutning samlet set at udvise et mindreforbrug på 0,4 mio. kr. i forhold til det korrigerede budget ekskl. overførsler fra tidligere år. Herfra skal fratrækkes et forventes mindre forbrug vedr. forsyningsområdet på 1,2 mio. kr. Servicerammen påvirkes således med et merforbrug på forventet 0,8 mio. kr.

## **Direktøren for Teknik & Miljø indstiller,**

- at ledelsesafrapporteringen pr. 30. september 2021 godkendes
- at ledelsesafrapporteringen sendes til godkendelse i Kommunalbestyrelsen via Økonomi- og Erhvervsudvalget

## **Beslutning**

Indstillingerne anbefales.

## **Bilag**

Ledelsesafrapportering for Teknik- og Miljøudvalgets område pr. 30.09.2021

## **Punkt 16: Orientering fra udvalgsformanden og afdelingen**

00.01.10G01-22-20

**Direktøren for Teknik & Miljø indstiller,**

evt. til orientering.

### **Beslutning**

Intet.

## **Punkt 17: Underskriftsside**

85.02.02P35-33-19

**Direktøren for Teknik & Miljø indstiller,**

referatet til godkendelse.

### **Beslutning**

Godkendt.