

REFERAT Social-, Sundheds- og Beskæftigelsesudvalget d. 10-10-2023

Mødedato Tirsdag d. 10. oktober 2023 kl. 14:30

Mødested Udvalgsværelse 2

Indholdsfortegnelse

Nyt tilbud for dobbeltdiagnosticerede i regionen.....	3
Tværkommunalt samarbejde med Struer Kommune i Tandplejen Nordvestjylland.....	5
Høring af Region Midtjyllands nye psykiatriplan 2024.....	7
Orientering fra formand.....	9
Meddelelser.....	10
Underskrifter.....	11

Punkt 1: Nyt tilbud for dobbeltdiagnosticerede i regionen

27.51.04S29-1-23

Resume

Nyt tilbud i regionen for dobbeltdiagnosticerede borgere fra 1. september 2024 og konsekvenser af dette for Center for Rusmiddel og Forebyggelse.

Sagsfremstilling

Afdelingsleder på området deltager i sagens behandling.

Regeringen, KL og Danske Regioner er i økonomiaftalen for 2024 blevet enige om rammerne for et samlet regionalt tilbud til mennesker med en psykisk lidelse og samtidigt behandlingskrævende misbrug.

Sundhedsstyrelsen har udarbejdet en faglig visitationsretningslinje for dobbeltdiagnosticerede borgere, som indkredser målgruppen for dels et integreret forløb forankret i regionen og for parallel forløb i den kommunale rusmiddelbehandling og i psykiatrien.

Borgere kan ved bedring i tilstanden overgå fra integreret tilbud til parallelt forløb, og omvendt ved forværring. Det er samtidig frivilligt for borger om man ønsker at tage imod det integrerede tilbud eller foretrækker at forblive i forløb i den kommunale rusmiddelbehandling.

Det er regionen, som visiterer til det integrerede tilbud med krav om lægehenviisning. Det er ligeledes regionen, som udvisiterer fra det integrerede tilbud, hvis borger ikke er behandlingsmotiveret.

Målgruppen for det integrerede tilbud er borgere med en behandlingskrævende psykisk lidelse af moderat til svær grad (dvs. behov for behandling i regionalpsykiatri) og samtidigt rusmiddelproblematik. Som udgangspunkt er borgere med en række psykiske lidelser, som

eksempelvis autisme, ikke en del af målgruppen.

Et samlet dobbeltdiagnosetilbud ibrugtages pr. 1. september 2024 med en trinvis indfasning. Tilbuddet skal være fuldt ud indfaset i 2027.

Regeringen, KL og Danske Regioner er enige om dimensioneringen af det nye dobbeltdiagnosetilbud. Det er estimeret, at tilbuddet ved fuld indfasning omfatter ca. 9.200 personer. Heraf modtager ca. halvdelen ikke behandling for deres misbrug i dag.

Denne gruppe indfases først.

Center for Rusmiddel og Forebyggelse leverer rusmiddelbehandling for Lemvig Kommune og Struer Kommune. Bloktilskuddet for Holstebro og Struer Kommune falder ligeledes i forbindelse med indfasningen af det integrerede tilbud i regionen.

Aktiviteterne og budgettet for Center for Rusmiddel og Forebyggelse reduceres i forlængelse af indfasningen af det integrerede tilbud i regionen.

Sagen afgøres endelig af

Social- og Sundhedsudvalget via Arbejdsmarkeds- og Integrationsudvalget.

Økonomi

Økonomi og HR udtaler at som en del af økonomiaftalen er det aftalt, at det regionale bloktilbud forøges gradvist frem mod 2027. Tilsvarende reduceres kommunale bloktilbud, så det fra 2027 finansierer halvdelen af det regionale bloktilbud.

For Lemvig Kommune betyder det, at bloktilskuddet falder med 57.000 kr. i 2025; 406.000 kr. i 2026 og 529.000 kr. i 2027

Økonomi & HR bemærker at konsekvenserne for abonnementsaftalen ikke kendes på nuværende tidspunkt, men det forventes afklaret i løbet af 2024, med henblik på regulering af abonnementsaftalen.

Direktøren for Social/Sundhed og Arbejdsmarked indstiller,

- At nyt tilbud for dobbeltdiagnosticerede i regionen tages til efterretning.

Beslutning fra Arbejdsmarked- og Integrationsudvalget, 4. oktober 2023, pkt. 2:

Taget til efterretning.

Beslutning

Taget til efterretning.

Social- og Sundhedsudvalget ønsker et fokus på betydningen af reduktionen af bloktilskuddet for abonnementsaftalen.

Følgende deltog ikke i sagens behandling: Albert Vinther Krogh.

Fraværende Albert Vinther Krogh

Punkt 2: Tværkommunalt samarbejde med Struer Kommune i Tandplejen Nordvestjylland

29.15.00A00-1-23

Resume

Struer Kommune har henvendt sig med henblik på indtræden af Struer kommunale tandpleje i Tandplejen Nordvestjylland.

Baggrund, formål og proces for sammenlægningen præsenteres her.

Sagsfremstilling

Tandplejen Nordvestjylland blev oprettet i et samarbejde mellem Lemvig og Holstebro kommuner med udgangspunkt i en beslutning fra Kommunalbestyrelsen i Lemvig Kommune og Byrådet i Holstebro Kommune i december 2018 om fælleskommunal tandpleje.

Samarbejdsaftalen trådte i kraft den 1. januar 2020, hvor medarbejdere i tandplejen i Holstebro Kommune blev virksomhedsoverdraget til Lemvig Kommune. Lemvig Kommune er derfor driftsansvarlig for Tandplejen Nordvestjylland.

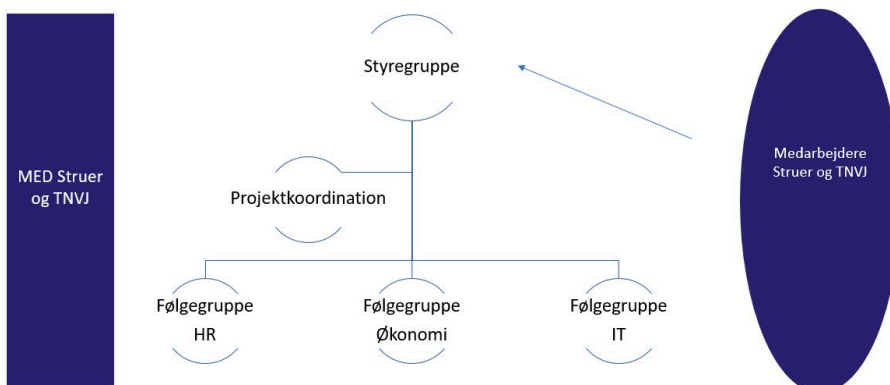
Struer Kommune har nu henvendt sig med henblik på indtræden i Tandplejen Nordvestjylland. Henvendelsen er vedlagt.

Formålet er en sammenlægning af Struers kommunale tandpleje og Tandplejen Nordvestjylland pr. 1. januar 2025.

Hensigten med Struers indtræden i Tandplejen Nordvestjylland er at sikre en fortsat høj faglig standard på tandplejeområdet på trods af faldende børnetal, den demografiske udvikling og rekrutteringsudfordringer. En sammenlægning vil derfor sikre den fornødne robusthed og den fortsatte forsyningssikkerhed inden for børne- og ungetandplejen, omsorgstandplejen, socialtandplejen og specialtandplejen i Struer Kommune. Sammenlægningen vil endvidere sikre et fagligt miljø med sparring og kompetenceudvikling på tværs af klinikkerne i Lemvig, Holstebro og Struer og en styrket kommunikation og profil.

Med inspiration i den proces der blev lavet da Tandplejen Nordvestjylland blev oprettet, er der nedsat en styregruppe med deltagelse af Direktør for Social og Sundhed (Lemvig Kommune), Velfærdsdirektør (Struer Kommune), Overtandlæger fra begge tandplejer, samt relevante ledere fra begge kommuner inklusiv medarbejderrepræsentanter fra Struer kommunale tandpleje og Tandplejen Nordvestjylland. Derudover er der nedsat en arbejdsgruppe, samt en IT-følgegruppe, HR -følgegruppe og en økonomi-følgegruppe med repræsentanter fra begge kommuner. Se grafisk oversigt over projektorganisationen herunder:

Projektorganisation



Forslag til proces:

- Inddragelse af personale
 - Personale i Struer kommunale tandpleje og Tandplejen Nordvestjylland er blevet informeret
 - Medarbejderrepræsentanter i styregruppen
 - Inddragelse via personalemøder
 - Inddragelse af MED-systemet
 - Nyhedsbreve
- Arbejde med samarbejdsaftalen i de forskellige følgegrupper, arbejdsgruppen og styregruppen
- Løbende orientering af politiske udvalg og Kommunalbestyrelsen i begge kommuner
- Godkendelse af samarbejdsaftale af styregruppen
- Høring af samarbejdsaftale i MED-systemerne
- Politisk godkendelse af samarbejdsaftale
- Administrativ og organisatorisk forberedelse til den nye organisering træder i kraft
- 1. januar 2025: Struer kommunale tandpleje og Tandplejen Nordvestjylland sammenlægges

Sagen afgøres endelig af

Kommunalbestyrelsen via Social- og Sundhedsudvalget og Økonomi- og Erhvervsudvalget.

Lovgrundlag

Sundhedslovens § 127-134 om tandpleje til børn og unge, omsorgs- og specialtandpleje og tilhørende bekendtgørelse om tandpleje.

Kommunestyrelsesloven.

Økonomi

Økonomi og HR har ingen bemærkninger på nuværende tidspunkt.

Direktøren for Social/Sundhed og Arbejdsmarked indstiller,

- At processen for indtræden af Struer Kommune i Tandplejen Nordvestjylland godkendes.

Beslutning

Anbefales.

Følgende deltog ikke i sagens behandling: Albert Vinther Krogh.

Bilag

Henvendelse til Lemvig Kommune vedr. indtræden i Tandplejen Nordvestjylland

Fraværende Albert Vinther Krogh

Punkt 3: Høring af Region Midtjyllands nye psykiatriplan 2024

27.00.00A00-19-23

Resume

Region Midtjylland har udarbejdet en ny psykiatriplan, som sætter rammen for udviklingen af psykiatrien i de kommende år.

Sagsfremstilling

Region Midtjyllands psykiatriplan tager sit udgangspunkt i visionen "Bedre behandling og længere liv til mennesker med psykisk lidelse – på patientens præmisser".

At indsatsen gives "på patientens præmisser" indebærer et fokus på det hele menneske. Det betyder, at behandlingsforløbet tilpasses den enkelte patients præferencer og forudsætninger og sætter patientens ressourcer i spil. Det betyder videre, at der tænkes helhedsorienteret i indsatsen med opmærksomhed på inddragelse af samarbejdspartnere i forhold til iværksættelse af relevant støtte i hverdagslivet.

De pårørende og patienternes netværk anerkendes som en stor ressource i den enkelte patients liv, og der er derfor fokus på at inddrage de pårørende og netværket i udredningen og behandlingen.

Med psykiatriplanen sættes retningen for udviklingen af psykiatrien i de kommende 10 år.

Der arbejdes med iværksættelse af indsatser på både kort og længere sigt. Realiseringen af nogle af ambitionerne forudsætter politiske beslutninger og prioriteringer, mens andre vil blive implementeret af psykiatrien som en del af den løbende udvikling af psykiatrien.

Region Midtjyllands psykiatriplan bygger videre på eksisterende indsatser og beskriver Regionsrådets ambitioner inden for følgende temaer:

- Udredning og behandling
- ?Patienter, pårørende og peers
- ?Viden, udvikling og stærke faglige miljøer
- ?En attraktiv arbejdsplads
- ?Sammenhæng
- ?Børn og unge
- ?Mental sundhed
- Lighed og afstigmatisering
- ?De bygningsmæssige rammer

Nationale indsatser på kort sigt

Disse initiativer er:

- En indsats, som skal styrke psykiatriens faglige fundament gennem oplysnings- og afstigmatiseringsindsatser, en styrkelse af tværfaglige og evidensbaserede miljøer og bedre rammer for forskning i forebyggelse og behandling af psykiske lidelser.
- En styrkelse af indsatsen til mennesker med svær grad af psykisk lidelse
- Opbygning af lettilgængelige tilbud af høj ensartet kvalitet i kommunerne til børn og unge med psykisk mistrivsel
- Et regionalt forankret samlet dobbeltdiagnosetilbud til patienter, som både har en psykisk lidelse og et behandlingskrævende misbrug.
- Etablering af et specialiseret forebyggende tilbud målrettet børn af forældre med psykisk lidelse

Indsatserne er oplistet i ikke-prioriteret rækkefølge.

Regionsrådet har den 23. august 2023 godkendt udkastet til psykiatriplan, som nu sendes i høring.

Høringsfrist er den 11. oktober 2023.

Der er udarbejdet høringssvar. Den er vedlagt som bilag.

Sagen afgøres endelig af

Social- og Sundhedsudvalget.

Vision, politikker og strategier

Strategi for Handicap og Psykiatri.

Politik for Fritid, Frivillighed og Sundhed.

Økonomi

Økonomi og HR har ingen bemærkninger.

Direktøren for Social/Sundhed og Arbejdsmarked indstiller,

- At høringssvar til Region Midtjyllands nye psykiatriplan for 2024 godkendes.
- At Regions Midtjyllands nye psykiatriplan for 2024 tages til efterretning.

Beslutning

Taget til efterretning.

Høringssvar godkendt.

Følgende deltog ikke i sagens behandling: Albert Vinther Krogh.

Bilag

Høringsbrev - ny psykiatriplan for Region Midtjylland

Høringsparter - ny psykiatriplan

Psykiatriplan - Høringsudkast

Høringssvar fra Lemvig Kommune vedrørende Region Midtjyllands nye psykiatriplan

Fraværende Albert Vinther Krogh

Punkt 4: Orientering fra formand

27.00.00A00-14-22

Beslutning

- Frivillig Fredag.
- March mod ensomhed.

Følgende deltog ikke i sagens behandling: Albert Vinther Krogh.

Fraværende Albert Vinther Krogh

Punkt 5: Meddelelser

27.00.00A00-14-22

Sagsfremstilling

- Referat Ældrerådet den 13. september 2023.
- Henvendelse fra #enmillionstemmer vedr. sagsbehandlingsfrister på det sociale område.

Direktøren for Social/Sundhed og Arbejdsmarked indstiller,

- At meddelelser tages til efterretning.

Beslutning

Taget til efterretning.

- Henvendelse fra Vennekredsen Harboøre.
- Kvalitetstandard for kommunal akutfunktion i hjemmeplejen.

Følgende deltog ikke i sagens behandling: Albert Vinther Krogh.

Bilag

Referat Ældrerådet 13. september 2023

Følgebrev offentliggørelse af kvalitetsstandarder for akutfunktioner

Fraværende Albert Vinther Krogh

Punkt 6: Underskrifter

85.02.02A26-2-22

Direktøren for Social/Sundhed og Arbejdsmarked indstiller,

- At referat godkendes.

Beslutning

Godkendt.

Følgende deltog ikke i sagens behandling: Albert Vinther Krogh.

Fraværende Albert Vinther Krogh