

# REFERAT Teknik- og Miljøudvalget d. 23-09-2025

**Mødedato** Tirsdag d. 23. september 2025 kl. 15:00

**Mødested** Udvalgsværelse 3

## Indholdsfortegnelse

Lokalplan 251 for Pindstrup solcellepark samt tillæg nr. 26 til kommuneplan 2021-33.....	3
Frigivelse af anlægsbevilling til Landsbypulje 2025.....	5
Maskinpuljen og Borgerforeningspuljen.....	7
Kystbeskyttelse Remmerstrand.....	9
Ansøgning om livreddertårn i Vejlbj Klit.....	11
Orientering fra udvalgsformanden og afdelingen.....	12
Lukket: Byggesag.....	13
Underskriftsside.....	14

# Punkt 1: Lokalplan 251 for Pindstrup solcellepark samt tillæg nr. 26 til kommuneplan 2021-33

01.02.05P16-7-24

## Resumé

Den offentlige høring af Lokalplan 251 og tillæg nr. 26 til Kommuneplan 2021-33 er afsluttet og Lemvig Kommune har modtaget i alt fire høringssvar. Høringssvarene giver ikke anledning til at foretage ændringer i planerne.

## Indstilling

### Direktøren for Teknik & Miljø indstiller

- At nævnte planer vedtages endeligt.

## Sagen afgøres endeligt af

Kommunalbestyrelsen via Teknik- og Miljøudvalget og Økonomi- og Erhvervsudvalget

## Beslutning

Indstilling anbefalet. Susanne Pallestoft deltog ikke i sagens behandling.

## Sagsfremstilling

Lemvig Kommune sendte før sommeren forslag til Lokalplan nr. 251 for Pindstrup solcellepark samt tillæg nr. 26 til Kommuneplan 2021-33 samt vvm-screening af projektet i høring hos nærmeste naboer. Ved høringsfristens afslutning havde Lemvig Kommune modtaget tre høringssvar fra naboer og en fra Nordvestjyllands Brandvæsen.

Høringssvarene vedrører hovedsageligt støj omkring byggefeltet og to af naboerne ønsker byggefeltet flyttet. En enkelt nabo, der driver jagt i området ønsker ikke anlægget, såfremt det vil få en negativ indvirkning på jagtmulighederne fremover. Nordvestjyllands Brandvæsen ønsker tydeligere krav i forhold til håndtering af slukningsvand i forbindelse med en evt. brand.

Et resume af alle høringssvar sammen med administrationens bemærkninger dertil fremgår af bilag 1. Derudover er alle høringssvar i deres fulde længde vedlagt som bilag sammen med bemærkningerne fra ansøgers rådgiver.

Høringssvarene giver ikke anledning til at foretage ændringer i planerne.

Der træffes sideløbende afgørelse om, at projektet ikke medfører en væsentlig påvirkning af miljøet, der kræver udarbejdelse af miljøkonsekvensvurdering efter Miljøvurderingsloven.

## Lovgrundlag

Planloven.

## Politikker og strategier

Det ansøgte er i overensstemmelse med Lemvig Kommunes strategi for Klima og Grøn omstilling, hvor Lemvig Kommune ønsker at udvikle en bæredygtig kommune, som sikrer gunstige levevilkår for de fremtidige generationer. Lemvig Kommune vil gennem dets arbejde med DK2020-planen fokusere på nedbringelse af udledningen af drivhusgasser og på at øge ressource effektivitet. Lemvig Kommune har en konkret indsats for at implementere DK 2020-planen, hvori det fremgår, at der skal bygges flere solcelleparker, blandt andet som klimaparker, hvor solcelleanlæg kombineres med nye naturområder, skovrejsning og lokaludvikling.

## Tidligere politisk behandling

På Kommunalbestyrelsens møde den 25. juni 2025 blev der truffet beslutning om at vedtage planerne som forslag og sende dem i 9 ugers offentlig høring hen over sommeren.

## **Bilag**

Lokalplan solcelleanlæg Pindstrup\_ENDELIG

Tillæg nr. 26 til kommuneplan 2021-33\_ENDELIG

Oversigt over indkomne høringsvar

Høringsbrev 1

Høringsbrev 2

Høringsvar 3

Høringsbrev 4

Rådgivers bemærkninger til høringsvar

## Punkt 2: Frigivelse af anlægsbevilling til Landsbypulje 2025

00.32.04000-1-20

### Resumé

Bygningsfornyelsen giver gennem boligsocial indsats mulighed for at rive nogle af de mange tomme huse ned, som er en følge af den generelle befolkningstilbagegang i Lemvig Kommune.

Der opstår stadigvæk tomme boliger hvert år. For at undgå, at husene står og forfalder og dermed virker skæmmende for naboer, turister og andre borgere, er det nødvendigt at være på forkant med den demografiske udvikling. Den boligsociale indsats har først og fremmest som mål at sørge for gode og sunde boligforhold for specielt familier med børn. Indsatsen spænder fra genhusning til nedrivning af ejendomme.

### Indstilling

#### Direktøren for Teknik & Miljø indstiller

- at der gives en anlægsbevilling på netto 1.094.000 kr. bestående af en udgiftsanlægsbevilling på 2.735.000 kr. og en indtægtsanlægsbevilling på 1.641.000 kr. til Landsbypuljen 2025.
- at ovenstående anlægsbevillinger finansieres af de afsatte rådighedsbeløb på 2.600.000 kr. fra anlægsbevillingen til Landsbypuljen og fornyelse af bymidter 2025.
- at rådighedsbeløbene frigives til anvendelse.

### Sagen afgøres endeligt af

Kommunalbestyrelsen via Teknik- og Miljøudvalget og Økonomi- og Erhvervsudvalget.

### Beslutning

Indstilling anbefalet. Susanne Pallestoft deltog ikke i sagens behandling.

### Sagsfremstilling

Lemvig Kommune er blevet tildelt en statslig ramme på 1.641.000 kr. til Landsbypuljen for 2025 (fremgår af bilag 1). Den statslige refusion udgør 60% af den samlede finansiering og der skal således bruges 1.094.000 kr. kommunale midler til at matche den tildelte ramme.

Den kommunale andel finansieres af midler fra Landsbypulje 2025. I budget 2025 er der afsat 2.600.000 kr. til den kommunale andel af Landsbypuljen og fornyelse af bymidter. Heraf er der tidligere frigivet 1.192.000 kr. til fornyelse af bymidter (Liv i Lemvig).

De resterende 314.000 kr. af rådighedsbeløbet er således ikke øremærket og kan bruges til at matche yderligere statslige midler til kommende projekter vedr. by- og områdefornyelser. De overskydende kommunale midler søges derfor overført til en fælles anlægsbevilling oprettet til formålet.

### Økonomiske konsekvenser

Økonomi og HR har ingen yderligere bemærkninger, idet der er anvist finansiering.

### Lovgrundlag

Lov om kommunernes styrelse § 40, stk. 2.

Byfornyelsesloven.

### Politikker og strategier

Frigivelse af midler til bygningsfornyelse er i overensstemmelse med Lemvig Kommunes udviklingsstrategi 2016-2020.

### Bilag

Tildeling af ramme til landsbyfornyelse 2025

## **Punkt 3: Maskinpuljen og Borgerforeningspuljen.**

04.01.11P21-1-25

### **Resumé**

Administrationen foreslår, at maskinpuljen og borgerforeningspuljen sammenlægges til én samlet pulje for året 2025. Den samlede pulje fordeles til sogne- og borgerforeninger efter en fast fordelingsnøgle baseret på befolkningstal i lokalområderne. Formålet er at sikre en mere enkel og retfærdig fordeling af midlerne til drift og vedligehold af fællesarealer og faciliteter. Sammenlægningen sker som en forsøgsordning for 2025 og evalueres efterfølgende.

### **Indstilling**

#### **Direktøren for Teknik & Miljø indstiller**

- At maskinpuljen og borgerforeningspuljen sammenlægges til én samlet pulje for 2025.
- At den samlede pulje på 300.000 kr. fordeles efter den vedlagte fordelingsnøgle.

### **Sagen afgøres endeligt af**

Teknik- og Miljøudvalget.

### **Beslutning**

Indstilling godkendt. Susanne Pallestoft deltog ikke i sagens behandling.

### **Sagsfremstilling**

Administrationen foreslår at sammenlægge den nuværende maskinpulje og borgerforeningspulje til én samlet pulje. Den samlede pulje udgør 300.000 kr. og fordeles til sogne- og borgerforeninger efter en fordelingsnøgle baseret på befolkningstal i de respektive lokalområder.

Fordelingsnøglen er udarbejdet med udgangspunkt i befolkningstal fra Danmarks Statistik (2025K2) og tager højde for særlige forhold, herunder tilknytning til flere foreninger og adgang til puljen. Hver forening modtager et grundbeløb samt et supplerende beløb afhængigt af indbyggertal.

Midlerne kan anvendes til drift og vedligehold af fællesarealer, maskiner, toiletbygninger, legepladser og øvrige faciliteter, samt til mindre investeringer og udviklingstiltag i lokalområderne.

I den samlede pulje er der afsat et mindre beløb til Lokalrådet. Beløbet har primært til formål at sikre, at det samlede regnskab går op, men samtidig giver det Lokalrådet mulighed for at støtte lokale initiativer, fælles formål eller mindre projekter, som ikke nødvendigvis falder ind under de øvrige foreningers ansvarsområder. Midlerne kan anvendes fleksibelt og efter behov, og det er op til Lokalrådet at prioritere anvendelsen i dialog med relevante aktører.

Som led i besparelsen på boldbanedriften i 2024 blev det besluttet, at Vej & Park skulle hjælpe klubber / lokalområder med at finde en løsning på deres græsklip af de tilovers blivende boldbaner. Vi har i 2025 hjulpet med at indkøbe og igangsætte 2 sæt robotter.

Derudover, siden foråret 2025 hvor der er blevet italesat nogle sandsynlige ændringer i måden at tilgå og udbetale maskin- og borgerforeningspuljerne, dels på møder med borgerforeninger og dels på et lokalrådsmøde, er hjælpen til at få repareret nogle ældre græsklippere blevet efterspurgt af borgerforeningerne. Da arbejdet med den ændrede maskin- og borgerforeningspulje har pågået, har Vej & Park indvilliget i dette for at holde maskinerne kørende, og Vej & Park har også hjulpet borgerforeningerne med græsklipet i den periode, hvor maskinerne var nede.

2 robotter er indkøbt til en samlet pris på 140.000 kr., en motor er indkøbt til 17.000 kr. og klippebord til 4.500 kr. + diverse løsele, olie og mandtimer, som ikke indgår i dette. Samlet pris 161.500 kr. ekskl. moms

### **Økonomiske konsekvenser**

Økonomi og HR har ingen bemærkninger, da der er anvist finansiering.

## **Bilag**

Fordeling af midler 2025

## **Punkt 4: Kystbeskyttelse Remmerstrand**

01.24.04P20-1-25

### **Resumé**

Lemvig Kommune er blevet kontaktet af Remmerstrand Borgerforening, der anmoder kommunen om at igangsætte en proces for vurdering og planlægning af fremtidig kystsikring ved Remmerstrand.

For at imødekomme deres henvendelse ønskes der en stillingtagen til, om Lemvig Kommune skal igangsætte en proces omkring et kommunalt fællesprojekt om kystbeskyttelse på strækningen fra Remmerstrandvej nr. 57 til nr. 183. I disse sager er det kommunen, der er projektleder på projektet og afholder udgifterne til en forundersøgelse. Udgifterne kan senere fordeles ud på de parter, der får gavn af kystbeskyttelsen, hvis projektet gennemføres. I modsatte tilfælde er det en udgift kommunen afholder.

Projektet er sendt til Kystdirektoratet for at indhente en sagkyndig udtalelse jf. Kystbeskyttelseslovens bestemmelser.

### **Indstilling**

#### **Direktøren for Teknik & Miljø indstiller**

- At Lemvig Kommune igangsætter en proces omkring et kommunalt fællesprojekt om kystbeskyttelse på strækningen fra Remmerstrandvej nr. 57 til nr. 183.

### **Sagen afgøres endeligt af**

Kommunalbestyrelsen via Teknik- og Miljøudvalget samt Økonomi- og Erhvervsudvalget.

### **Beslutning**

Indstilling anbefalet. Susanne Pallestofft deltog ikke i sagens behandling.

### **Sagsfremstilling**

Remmerstrand Borgerforening har rettet henvendelse til Lemvig Kommune med henblik på at få lavet en vurdering og planlægning for kystsikring ved Remmerstrand.

Remmerstrand er i dag delvist beskyttet af en lav og smal klitrække, som historisk har fungeret som en naturlig barriere mod fjorden. Tidligere, hvor der var længere mellem stormene, havde denne klitrække typisk tid og mulighed for at reetablere sig og dermed opretholde en vis beskyttelse af de bagvedliggende arealer og ejendomme. Men i de senere år er hyppigere og kraftigere storme kombineret med et generelt højere havspejl begyndt at nedbryde denne barriere i en grad, hvor den flere steder næsten er helt forsvundet. Det efterlader de bagvedliggende arealer mere udsatte og sårbare over for oversvømmelser og erosion.

Med den generelt højere vandstand vurderer Borgerforeningen, at konsekvenserne vil være betydelige for de huse og ejendomme, der ligger ud til og tæt ved fjorden. Dertil kommer risikoen for, at store vandmængder bliver presset op i åløb og ud i grøfterne, hvilket kan resultere i oversvømmelser i baglandet og skader på landbrugsjord, veje og beboelse.

Strækningen har igennem mange år været et aktivt og rekreativt område med fastboende, lejrskole (Remmerstrandlejren), fritidshuse og lille lystbådehavn, og de ønsker at sikre områdets fremtid som et trygt sted at bo og opholde sig.

Enhver, som vil kunne opnå en beskyttelse eller en anden fordel af et kystbeskyttelsesprojekt kan anmode kommunen om at igangsætte en proces. I disse projekter er det kommunen der er drivkraft og der er mulighed for at søge statslige støtte til det konkrete anlæg.

Det er Lemvig Kommune, som kan ansøge om økonomiske midler til anlæg i et kommunalt fællesprojekt. Inden der kan søges, skal der foretages indledende arbejder i form af undersøgelse af områdefrænsning, lodsejermøder og vurdering af anlæggets udseende og højde.

Kommunalbestyrelsen kan i sin afgørelse efter Kystbeskyttelseslovens § 3, om et projekt der er igangsat efter § 1a, pålægge ejere af fast ejendom, som opnår beskyttelse eller anden fordel ved beskyttelsen, bidragspligt. Det enkelte

bidrags størrelse fastsættes af Kommunalbestyrelsen. Sagen skal sendes til Kystdirektoratets udtalelse i forløbets indledende fase.

Lemvig Kommune kan ikke selv løfte opgaven med etablering af et kommunalt fællesprojekt men har brug for hjælp fra rådgivende ingeniørfirmaer.

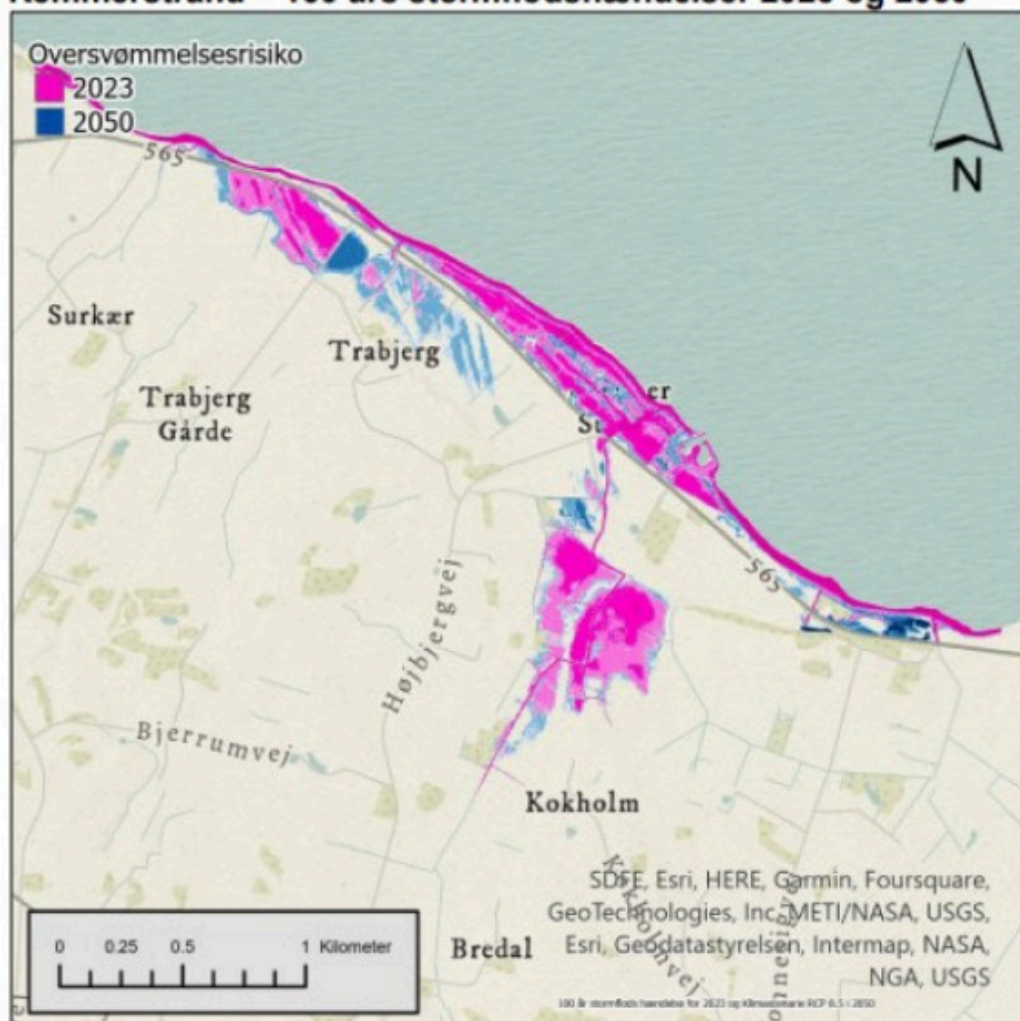
Såfremt projektet igangsættes og gennemføres som kommunalt fællesprojekt vil udgiften til rådgivende ingeniører kunne lægges ind i projektudgifterne, som kan pålægges ejere af fast ejendom, som opnår beskyttelse eller anden fordel ved beskyttelsen.

Såfremt projektet ikke realiseres kan udgifterne ikke indgå i en udgiftsfordeling, og vil være en udgift for kommunen.

Da initiativet om et kommunalt fællesprojekt kommer fra en borgerforening vurderes det sandsynligt, at projektet vil kunne gennemføres.

Nedenfor vises området i Klimatilpasningsplanen.

### Remmerstrand – 100 års stormflodshændelser 2023 og 2050



Figur 9: Oversvømmelsesrisiko op fra 20 centimeter vand på terræn. Farveintensiteten angiver tiltagende vanddybde.

## Lovgrundlag

Lovbekendtgørelse nr. 245 af 28. feb. 2025, Kystbeskyttelsesloven

## Politikker og strategier

Lemvig Kommune har i sin plan “Klimatilpasning 2023” udpeget Remmerstrand som et kritisk område i relation til fremtidens klimaforandringer i form af hyppigere storme, forhøjet vandstand i Limfjorden og øget nedbør.

## **Punkt 5: Ansøgning om livreddertårn i Vejlbj Klit**

04.11.10G01-1-19

### **Resumé**

Grundejerforeningen Vejlbj Klit har, på vegne af grundejerforeninger og sommerhusudlejningsbureauer i området, fremsendt en anmodning til Lemvig Kommune om at ansøge TrygFonden om opsætning af et livreddertårn på stranden i Vejlbj Klit fra sommeren 2026.

Lemvig Kommune ansøgte første gang TrygFonden om et livreddertårn i Vejlbj Klit tilbage i 2021, med henblik på opsætning i sommeren 2022. Trygfonden valgte dog ikke at åbne nye livreddertårne det år, og projektet blev derfor ikke realiseret.

### **Indstilling**

#### **Direktøren for Teknik & Miljø indstiller**

at TrygFonden ansøges om livreddertårn til stranden i Vejlbj Klit fra sommeren 2026.

### **Sagen afgøres endeligt af**

Teknik- og Miljøudvalget.

### **Beslutning**

Indstilling godkendt. Susanne Pallestoft deltog ikke i sagens behandling.

### **Sagsfremstilling**

Grundejerforeninger og sommerhusudlejningsbureauer i Vejlbj Klit anmoder Lemvig Kommune om at ansøge TrygFonden om opsætning af et livreddertårn i Vejlbj Klit. I Vejlbj Klit opleves, ligesom mange andre steder langs vestkysten, en øget turisme. Grundejerforeninger og sommerhusudlejningsbureauer ønsker derfor et livreddertårn, da dette kan være med til at forbedre badesikkerheden, og i det hele taget medvirke til at skabe trygge rammer omkring badeoplevelsen på stranden. Sommerhusudlejningsbureauerne har tilkendegivet, at de ønsker at stille overnatningsmulighed til rådighed for livredderne, samt dække de heraf følgende omkostninger. Anmodningen til Lemvig Kommune er vedhæftet (bilag 1).

### **Økonomiske konsekvenser**

Udgiften til overnatning for livredderne i Vejlbj Klit vil blive afholdt af sommerhusudlejningsbureauerne i området. For livredderne i Thyborøn afholdes denne udgift af Vej & Parks driftsbudget, og beløber sig til ca. 30.000 kr/år. I Thyborøn står Vej & Park også for opsætning/nedtagning samt vinteropbevaring af livreddertårnet. Dette vil Vej & Park også komme til i Vejlbj Klit, hvis der opsættes et livreddertårn. Opsætning og nedtagning beløber sig til cirka 35.000 kr. om året. Hertil kommer udgifter til leje af hal til vinteropbevaring af tårnene.

### **Bilag**

Bilag 1 - Anmodning om livreddertårn i Vejlbj Klit

## **Punkt 6: Orientering fra udvalgsformanden og afdelingen**

00.01.10G01-22-20

### **Indstilling**

#### **Direktøren for Teknik & Miljø indstiller:**

- Evt. til orientering.

### **Sagen afgøres endeligt af**

Teknik- og Miljøudvalget.

### **Beslutning**

Udvalget blev orienteret om aktuel byggesag på Skrænten 1, Lemvig. På næste møde forelægges udvalget punkt med afklaring af, om der skal nedlægges § 14 forbud med henblik på udarbejdelse af bevarende lokalplan for et område, som skal nærmere defineres.

Udvalget deltager om muligt i møde med Lokalrådet den 22. oktober 2025 kl. 19.00.

Susanne Pallestoft deltog ikke i sagens behandling.

## **Punkt 7: Lukket: Byggesag**

02.34.02K08-1-25

## **Punkt 8: Underskriftsside**

85.02.02P35-33-19

### **Indstilling**

#### **Direktøren for Teknik & Miljø indstiller:**

- At referatet godkendes.

### **Sagen afgøres endeligt af**

Teknik- og Miljøudvalget.

### **Beslutning**

Godkendt. Susanne Pallestoft deltog ikke i mødet.